

PROPOSTES DE L'ASSEMBLEA CIUTADANA PEL CLIMA

GENER 2023



Ajuntament
de Barcelona

Edita:

Àrea d'Ecologia Urbana. Ajuntament de Barcelona.
Gener del 2023.

Coordinació de continguts:

Oficina de Canvi Climàtic i Sostenibilitat i
Departament de Participació de la Gerència
d'Ecologia Urbana

Suport a la redacció:

Manel Riu

Fotografies:

Eduard Pedrocchi i Pep Herrero

Il·lustradora:

Clara Tanit Arqué

Correcció lingüística i traducció:

Linguaserve

Maquetació:

La Page Original

Web de Barcelona pel Clima:

<https://www.barcelona.cat/barcelona-pel-clima>

Web del Decidim:

[https://www.decidim.barcelona/processes/
AssembleaClima](https://www.decidim.barcelona/processes/AssembleaClima)

Imprès en paper reciclat 100 %.

*Les emissions de CO₂ associades a la publicació
d'aquest document s'han compensat a través del
projecte de Clean CO₂.*

QUÈ PODEM FER A BARCELONA PER FER FRONT A L'EMERGÈNCIA CLIMÀTICA?

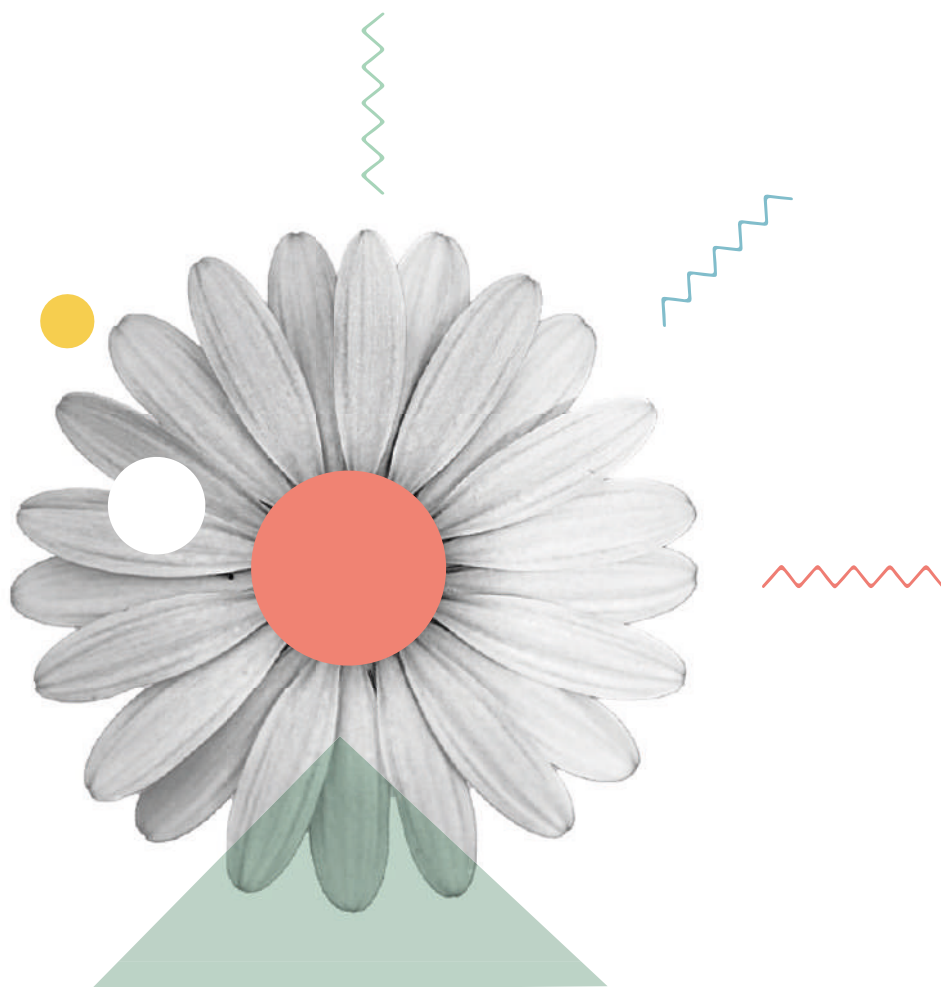
1. PER QUÈ CAL UNA ASSEMBLEA CIUTADANA PEL CLIMA A BARCELONA?	4	M9	Revisar i ampliar la xarxa d'autobusos per fer-la més accessible	37	
2. L'ORGANITZACIÓ DE L'ASSEMBLEA	5	M10	Transformar la Zona de Baixes Emissions (ZBE) per basar-la en un límit de quilòmetres anual	38	
3. LES SESSIONS	7	M11	Crear una aplicació pedagògica per millorar la petjada de carboni personal	39	
4. LES VOTACIONS	10	5.3 CONSUM I RESIDUS		40	
5. LES PROPOSTES	14	C1	Fer campanyes de sensibilització sobre consum responsable i reducció de residus	42	
5.1. ENERGIA	16	C2	Millorar la informació de la separació de residus als contenidors	43	
E1	Reduir el consum energètic de l'Ajuntament	18	C3	Crear una aplicació i una targeta que fomentin el consum responsable	44
E2	Facilitar els tràmits de la transició energètica	19	C4	Reduir els costos dels productes ecològics i de proximitat	45
E3	Difondre les comunitats energètiques a través del teixit associatiu de la ciutat	20	C5	Crear tallers d'autoreparació i reutilització a cada barri	46
E4	Crear la normativa necessària per impulsar les comunitats energètiques a Barcelona	21	C6	Auditar les empreses per assegurar que compleixen les ordenances sobre medi ambient	47
E5	Generar cultura i sensibilització entorn de la transició energètica	22	C7	Revisar la concessió de llicències comercials en funció de les 7R	48
E6	Garantir un consum energètic mínim vital i desincentivar el consum excessiu	23	C8	Impulsar els mercats municipals com a espais de consum ètic	49
E7	Crear un pol d'empreses dedicades a la reducció del consum energètic i la transició ecològica	24	C9	Crear un sistema de dipòsit, retorn i reutilització d'envasos als mercats municipals	50
E8	Substituir i reciclar els electrodomèstics poc eficients quan acabi la seva vida útil	25	C10	Garantir normatives i accions més contundents contra el malbaratament alimentari	51
E9	Garantir el reciclatge de les instal·lacions d'energia renovable i monitorar els seus impactes	26	C11	Implementar el contenidor intel·ligent o el sistema de recollida Porta a Porta segons les necessitats de cada barri	52
E10	Regular el preu del lloguer segons l'eficiència energètica de l'habitatge	27	C12	Ampliar aules ambientals i apropar-les a la ciutadania	53
5.2 MOBILITAT	28	C13	Potenciar el segell Barcelona+Sostenible i altres segells similars	54	
M1	Impulsar l'ús de vehicles compartits	29	PARTICIPANTS DE L'ASSEMBLEA CIUTADANA PEL CLIMA DE BARCELONA		
M2	Crear intercanviadors i busos llançadora a les entrades de Barcelona	30	55		
M3	Crear una aplicació que coordini la mobilitat sostenible	31	Annex 1: Relació amb els Objectius de Desenvolupament Sostenible		
M4	Crear eixos verds de bicicletes i vianants	32	59		
M5	Naturalitzar els carrers de Barcelona	33	Annex 2: Relació de col·laboradors/es		
M6	Abaratar el transport públic	34	61		
M7	Impulsar el teletreball	35			
M8	Crear centres de distribució als barris	36			

1. Per què cal una Assemblea Ciutadana pel Clima a Barcelona?

L'emergència climàtica afecta totes les regions del món i tots els sectors de la societat. És el repte tècnic, científic i polític més gran al qual s'enfronta la humanitat, i no s'assolirà sense la participació del conjunt de la societat ni sense un suport social ampli a unes polítiques públiques ambicioses. Per això, la participació ciutadana en el disseny de polítiques públiques i el treball per consens són eines molt potents per fer front a l'emergència climàtica.

És per això que Barcelona ha posat en marxa l'Assemblea Ciutadana pel Clima (ACC). És una assemblea deliberativa ciutadana: un espai on persones empadronades a la ciutat, escollides de manera aleatòria i mantenint la representativitat social i territorial, han debatut de manera presencial les mesures necessàries per fer front a l'emergència climàtica.

Gràcies a la conscienciació ecològica i a la voluntat creixent de participació de la ciutadania sobre les polítiques que li afecten, aquest tipus de procés deliberatiu s'està popularitzant arreu. Cada vegada hi ha més exemples d'aquestes iniciatives, especialment en l'àmbit europeu: França, el Regne Unit, Irlanda, Escòcia i Suècia ja han desenvolupat les seves assemblees climàtiques, així com les ciutats d'Oxford, Grenoble, Berlín o Amsterdam.



2. L'organització de l'Assemblea

Cada exemple d'assemblea ciutadana pel clima ha tingut un format, nombre de participants i durada diferent. Per dissenyar l'ACC de Barcelona, s'han pres com a referència especialment tres processos deliberatius celebrats durant el 2021: l'Assemblea Ciutadana para el Clima de l'Estat espanyol, la Scotland's Climate Assembly d'Escòcia i el Fòrum Jove BCN de la ciutat de Barcelona.

L'ACC de Barcelona ha estat liderada per la Regidoria d'Emergència Climàtica i Transició Ecològica, amb l'acompanyament de la Regidoria de Participació. L'Oficina de Canvi Climàtic i Sostenibilitat i el Departament de Participació de la Gerència d'Ecologia Urbana han assumit el suport tècnic a l'assemblea.

Com a primer pas, l'Ajuntament de Barcelona va enviar una carta a 20.000 veïns i veïnes de la ciutat d'entre 16 i 75 anys en què se'ls convidava a participar a l'Assemblea Ciutadana pel Clima, amb la crida "Què podem fer per fer front a l'emergència climàtica?". D'aquests, unes 1.500 persones van respondre positivament a la crida. Posteriorment, es van triar 100 d'aquestes persones a l'atzar, seguint criteris que garantissin que el grup escollit fos demoscòpicament representatiu de la societat barcelonina en termes de diversitat de gènere, edat, districte d'empadronament, lloc de naixement i nivell d'estudis. Aquestes 100 persones es van comprometre a participar durant tot el procés i han rebut una compensació econòmica per la seva participació en les sessions de l'assemblea, equivalent a participar en una mesa electoral.

La metodologia de l'assemblea s'ha basat en diferents criteris: prioritització temàtica, potenciació d'espais de reflexió individual i diàleg col·lectiu, diversitat de mirades i sensibilitats en els temes tractats i atenció inquietuds de les persones assembleïstes. Així mateix, durant tot el procés de deliberació, s'ha vetllat per mantenir la confidencialitat de les deliberacions i la confidencialitat, la privacitat i l'anonimat de les persones participants per assegurar un bon desenvolupament de l'assemblea.

TAULA 1. FASES DE L'ASSEMBLEA CIUTADANA PEL CLIMA.

FASE 0	FASE 1	FASE 2	FASE 3
Preparació	Informació i capacitació	Deliberació i concreció	Consens i votació de les propostes
Del 24 de juny de 2022 al 16 de setembre de 2022	Del 17 de setembre de 2022 al 30 de setembre de 2022	De l'1 d'octubre de 2022 al 30 de novembre de 2022	De l'1 al 16 de desembre de 2022

A més dels espais presencials, l'ACC té una pàgina pública dins l'espai web decidim.barcelona que recull la informació general i un blog amb l'actualitat pública sobre el projecte. Durant l'assemblea, aquest web també ha estat un espai de debat i aportacions d'accés limitat a les persones assembleistes.

Paral·lelament a l'ACC, s'ha constituït una comissió de seguiment amb la funció de vetllar pel bon funcionament de tot el procés. En concret, la comissió s'encarrega de supervisar les metodologies i instruments específics de l'assemblea i de garantir l'eficàcia dels debats. Un cop acabada la fase de consens i votació de propostes, aquesta comissió farà el seguiment de les propostes.

La comissió de seguiment ha estat integrada per personal tècnic municipal, persones representants dels diferents grups polítics municipals del consistori, representants d'entitats ciutadanes vinculades a l'emergència climàtica, representants d'entitats signants del Compromís Ciutadà per la Sostenibilitat, una persona del Grup d'Expertes i Experts per l'Emergència Climàtica i cinc integrants de l'ACC. Les persones de l'ACC que formen part de la comissió de seguiment ho fan de manera voluntària i han estat triades segons criteris de representativitat demogràfica. Aquesta comissió s'ha reunit en quatre ocasions entre juliol i desembre de 2022, i té prevista una nova trobada per encarar el seguiment de les propostes resultants de l'ACC.



3. Les sessions

L'Assemblea Ciutadana pel Clima va celebrar-se entre els mesos de setembre i desembre de 2022. En total, va haver-hi 10 sessions, dividides en tres fases.

TAULA 2. SESSIONS DE L'ASSEMBLEA CIUTADANA PEL CLIMA.

FASE 1		persones
17/09/2022	Presentació del procés i de les assembleistes	80
17/09/2022	Formació introductòria en canvi climàtic	78
30/09/2022	Formació introductòria en canvi climàtic i tria de temes de debat	90
FASE 2		persones
21/10/2022	Identificació de reptes i projectes inspiradors i creació de grups	78
22/10/2022	Debat sobre els reptes i recull de preguntes a expertes	87
04/11/2022	Resolució de dubtes per part de les referents municipals i debat en grups sobre aspectes positius i negatius	79
05/11/2022	Identificació d'oportunitats, persones beneficiàries i accions inicials i debat en grup	78
18/11/2022	Resolució de dubtes per part de les referents municipals i desenvolupament de la fitxa de les propostes	78
19/11/2022	Desenvolupament de la fitxa de les propostes i posada en comú segons àmbits temàtics	77
FASE 3		persones
16/12/2022	Presentació i votació de propostes	74

FASE 1: INFORMACIÓ I CAPACITACIÓ

La primera sessió, celebrada el 17 de setembre, va dedicar-se a informar sobre el procés i donar a conèixer la varietat d'interessos de les persones assembleistes. Les dues sessions següents, encara dins de la fase d'informació i capacitació, es van dedicar a fer una introducció temàtica a les persones assistents sobre diferents àmbits vinculats amb el canvi climàtic a la ciutat: urbanisme, energia, consum, educació... Aquestes presentacions les feien una persona experta independent vinculada al món acadèmic i una persona testimoni en clau més vivencial. Aquestes

persones van ser proposades pel Grup d'Expertes i Experts per l'Emergència Climàtica de l'Ajuntament de Barcelona i pels membres de la comissió de seguiment. Posteriorment, es van acotar els temes i l'Assemblea va escollir els tres àmbits en què se centraria: energia, mobilitat, i consum i residus.



FASE 2: DELIBERACIÓ I CONCRECIÓ

En les sis sessions de la fase 2, es va dividir l'assemblea en els tres àmbits temàtics i deu grups. La divisió en grups es va fer en funció de les preferències dels i les assembleistes i garantint la participació de persones de menys de 29 anys i de més de 65 en cadascun dels grups. També es va buscar, en la mesura del possible, la paritat de gènere a cada grup. Al llarg de les sis sessions, es va combinar el treball en aquests grups petits -unes deu persones- amb sessions conjuntes d'intercanvi entre els tres grups del mateix àmbit temàtic, entre 30 i 40 persones. Al mateix temps, es va habilitar la plataforma digital decidim.barcelona com a espai informatiu. En aquest espai virtual cada assembleista podia afegir comentaris sobre els àmbits temàtics en què no participava presencialment.



Durant aquesta fase es van elaborar fitxes de propostes. Per fer-ho, les persones participants van començar identificant els reptes de cadascuna de les temàtiques. Tot seguit es van recollir els aspectes positius i negatius de cada repte, així com les diferents oportunitats que es detectaven. En aquestes sessions, es va posar més èmfasi en les argumentacions que en els resultats a fi que les propostes de l'Assemblea recollissin les diferents sensibilitats. A partir d'aquí, es van elaborar les propostes amb una sèrie d'accions vinculades i agents beneficiaris i implicats en cadascuna d'elles.

FASE 3: CONSENS I VOTACIÓ DE LES PROPOSTES

Un cop acabada la novena sessió, la redacció i el format de les propostes es va revisar amb la col·laboració d'un periodista extern a l'assemblea. Aquesta edició de les propostes la van esmenar i validar les persones portaveus de cada grup per assegurar que es respectava l'esperit original del text.

Les propostes resultants es van publicar al portal decidim.barcelona per ser llegides i comentades amb antelació a les votacions. Els comentaris es van incorporar a les propostes, a excepció d'aquells que feien referència a noves propostes no treballades durant les sessions anteriors. Pel que fa als comentaris que podien modificar substancialment el sentit de les propostes, la seva incorporació o exclusió es va votar separatament durant la sessió final.

La incorporació o no de les propostes al document definitiu es va votar a la sessió final de l'ACC. Prèviament, es va oferir l'opció d'indicar els vots per anticipat a les assembleïstes que no podien assistir-hi presencialment. Cada proposta es va votar separatament i de manera presencial mitjançant una aplicació electrònica.

En primer lloc es va consultar a l'ACC quin era percentatge mínim de consens necessari per a l'aprovació d'una proposta. El resultat de la votació va ser que el consens mínim seria d'un 51% dels vots. En segon lloc es va validar el percentatge mínim de persones que havia de votar una proposta per considerar vàlida la votació. Es va establir un mínim del 50% de les persones assistents. De les 36 propostes presentades, se'n van validar 34, majoritàriament amb un alt grau de consens.



4. Les votacions

TAULA 3.
QÜESTIONS PRÈVIES

	51%	66%	75%	80%	90%
Quin percentatge mínim de consens ha d'aconseguir una proposta per ser inclosa en les recomanacions de l'Assemblea Ciutadana pel Clima de Barcelona?	23	14	19	3	1
	25%	33%	50%	66%	75%
Quin percentatge mínim de persones ha de votar una proposta per considerar que el percentatge de consens de la proposta és representatiu de l'Assemblea Ciutadana pel Clima de Barcelona?	5	7	27	10	13



TAULA 4.
PROPOSTES

	% d'acord	% en desacord
ENERGIA		
1.- Reduir el consum energètic de l'Ajuntament	100 %	0 %
2.- Facilitar els tràmits de la transició energètica	99 %	1 %
3.- Difondre les comunitats energètiques a través del teixit associatiu de la ciutat	95%	5 %
4.- Crear la normativa necessària per impulsar les comunitats energètiques a Barcelona	97 %	3 %
5.- Generar cultura i sensibilització entorn de la transició energètica	90%	10 %
6.- Garantir un consum energètic mínim vital i desincentivar el consum excessiu	80 %	20 %
7.- Crear un pol d'empreses dedicades a la reducció del consum energètic i la transició ecològica	81 %	19 %
8.- Substituir i reciclar els electrodomèstics poc eficients quan acabi la seva vida útil	86 %	14 %
9.- Garantir el reciclatge de les instal·lacions d'energia renovable i monitorar-ne els impactes	94 %	6 %
10.- Regular el preu del lloguer segons l'eficiència energètica de l'habitatge	72 %	28 %
MOBILITAT		
1.- Impulsar l'ús de vehicles compartits	74 %	26 %
2.- Crear intercanviadors i busos llançadora a les entrades de Barcelona	78 %	22 %
3.- Crear una aplicació que coordini la mobilitat sostenible	84 %	16 %
4.- Crear eixos verds de bicicletes i vianants	73 %	27 %
5.- Naturalitzar els carrers de Barcelona	89 %	11 %
6.- Abaratir el transport públic	93 %	7 %
7.- Impulsar el teletreball	67 %	33 %
8.- Crear centres de distribució als barris	74 %	26 %
9.- Revisar i ampliar la xarxa d'autobusos per fer-la més accessible	97 %	3 %
10.- Transformar la Zona de Baixes Emissions (ZBE) per basar-la en un límit de quilòmetres anual	52 %	48 %
11.- Crear una aplicació pedagògica per millorar la petjada de carboni personal	80 %	20 %



	% d'acord	% en desacord
CONSUM I RESIDUS		
1.- Fer campanyes de sensibilització sobre consum responsable i reducció de residus	97 %	3 %
2.- Millorar la informació de la separació de residus als contenidors	97 %	3 %
3.- Crear una aplicació i una targeta que fomentin el consum responsable	83 %	17 %
4.- Reduir els costos dels productes ecològics i de proximitat	97 %	3 %
5.- Crear tallers d'autoreparació i reutilització a cada barri	89 %	11 %
6.- Auditar les empreses per assegurar que compleixen les ordenances sobre medi ambient	97 %	3 %
7.- Revisar la concessió de llicències comercials en funció de les 7R	84 %	16 %
8.- Impulsar els mercats municipals com a espais de consum ètic	96 %	4 %
9.- Crear un sistema de dipòsit, retorn i reutilització d'envasos als mercats municipals	90%	10%
10.- Garantir normatives i accions més contundents contra el malbaratament alimentari	94 %	6 %
11.- Implementar el contenidor intel·ligent o el sistema de recollida Porta a Porta segons les necessitats de cada barri	61 %	39 %
12.- Ampliar aules ambientals i apropar-les a la ciutadania	90 %	10 %
13.- Potenciar el segell Barcelona+Sostenible i altres segells similars	91 %	9 %



5. Les propostes

ASSEMBLEA CIUTADANA PEL CLIMA! **BCN**

16 DESEMBRE

PRIMER DE TOT: VOTEM PER DECIDIR COM VOTAREM >>> 51% 50% ✓

MARC SERRA

CAL SUPERAR LA DEMOCRÀCIA CURTERMINISTA!
Les assemblees han vingut per quedar-se.

INNOVAR ES ARRISCAR

MIGRADARIA QUE DESPRÉS DAVUI SEGUIU IMPLICADET!

PARTICIPACIÓ CIUTADANA AT. BARCELONA

Energia

REDUIR EL CONSUM ENERGÈTIC de l'Ajuntament

APAGUEU ELS LLUMS

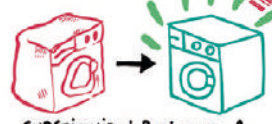
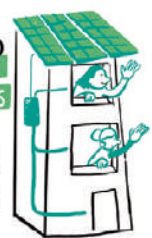


FACILITAR TRÀMITS de la transició **ENERGÈTICA**



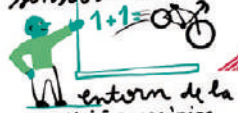
CREAR la normativa necessària per impulsar les **COMUNITATS ENERGÈTIQUES**

DIFONDRE les **COMUNITATS ENERGÈTIQUES** a través del teixit ASSOCIATIU



SUBSTITUIR i RECICLAR els electrodomèstics POC EFICIENTS

GENERAR CULTURA i sensibilització entorn de la TRANSICIÓ ENERGÈTICA



GARANTIR un consum energètic MÍNIM VITAL



i DESINCENTIVAR EL CONSUM EXCESSIU

CREAR UN POL D'EMPRESES dedicades a la reducció del consum energètic



GARANTIR el RECICLATGE de les instal·lacions de renovables i monitorar-ne l'impacte



REGULAR el PREU del LOGUER segons l'eficiència energètica de l'edifici



fer **CAMPANYES de SENSIBILITZACIÓ** sobre consum responsable i reducció de residus



CREAR UNA APP i una **TARGETA**



QUE FOMENTIN EL CONSUM RESPONSABLE

MILLORAR la INFORMACIÓ sobre SEPARACIÓ de RESIDUS



CREAR **TALLERS d'ANTOREPARACIÓ** A CADA BARRI



REDUIR COSTOS dels PRODUCTES Ecològics i de PROXIMITAT CEDIR ESPAIS PER ALS PETITS PRODUCTORS



AUDITAR LES EMPRESES

per assegurar que compleixen les ordenances de MEDI AMBIENT



REVISAR les LICÈNCIES COMERCIALS en funció de les FR



CONSUM i RESIDUS

L'Assemblea Ciutadana pel Clima va aprovar 34 propostes de les 36 presentades. Deu són sobre energia, onze sobre mobilitat i tretze sobre consum i residus.

Mobilitat

Impulsar l'ús VEHICLE COMPARTIT

CREAR INTERCANVIADORS i BUSOS LLANÇADORA
a les entrades de BARCELONA

Crear una APP que COORDINI LA mobilitat sostenible

CREAR EIXOS VERDS
per a VIANANTS i BICICLETES

NATURALITZAR els carrers DE BARCELONA

REBAIXES i ABARATIR EL TRANSPORT PÚBLIC

REVISAR i AMPLIAR la xarxa d'autobusos

TRANSFORMAR les ZBE i barcar-la en un LÍMIT de Km ANUAL
T'HAS PASSAT! JA NO POTS ENTRAR A BARCELONA!

Impulsar EL TELE-TREBALL

CREAR CENTRES DE DISTRIBUCIÓ ALS BARRIS

APLICACIÓ PEDAGÒGICA per MILLORAR la PETjada de CARBONI PERSONAL

IMPULSAR els mmbb COM A ESPAIS DE CONSUM ETIC

implementar el CONTENIDOR INTEL·LIGENT i EL PORTA a PORTA

AMPLIAR les AULES AMBIENTALS i APROPAR-LES A LA CIUTADANIA

Crear un SISTEMA DE DIPÒSIT, RETORN i REUTILITZACIÓ dels mmbb

GARANTIR NORMATIVES i ACCIONS MÉS CONTUNDENTS CONTRA el MALBARATAMENT ALIMENTARI
ESTEM FORÇA DE! NO ENS ABANDONIS!

POTENCIAR el SEGELL BARCELONA SOSTENIBLE i altres



5.1 ENERGIA

CONTEXT

Barcelona va consumir 13.222,09 GWh d'energia final l'any 2020. És l'equivalent a 7,95 MWh de mitjana per habitant. Les emissions de gasos amb efecte d'hivernacle (GEH) de Barcelona del mateix any, considerant el mix elèctric de Catalunya, van ser de 2.741.710 tones de CO₂-e (1,65 t CO₂-e/hab.).

La major part de l'energia que es consumeix a Barcelona prové de combustibles fòssils (65,2 %). L'energia nuclear proveeix un 25,5 % i les fonts renovables representen un 9,3 %.

FIGURA 1. ORIGEN DE L'ENERGIA FINAL SEGONS MIX CATALÀ (2020).

Font: Balanç d'energia de Barcelona, 2020. Agència d'Energia de Barcelona (Ajuntament de Barcelona).

COMBUSTIBLES FÒSSILS (TOTAL) 65,2 %

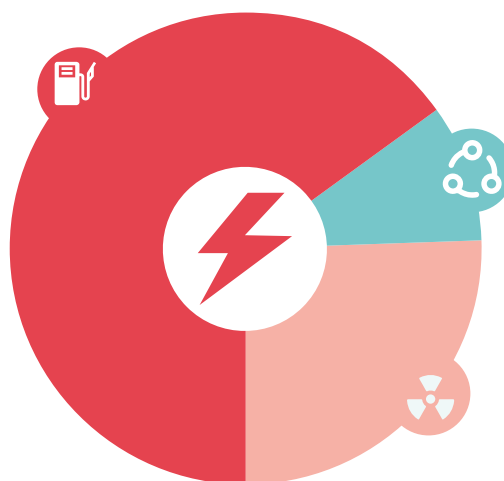
Gas natural (gas cicle combinat + distribució directa): 40 %

Combustibles líquids: 18,9 %

Fuel/gas amb cogeneració: 5,2 %

GLP: 1,0 %

Fuel/gas: 0,1 %



RENOVABLES (TOTAL) 9,3 %

Hidràulica i altres renovables: 5,8 %

Eòlica: 2,8 %

Solar: 0,5 %

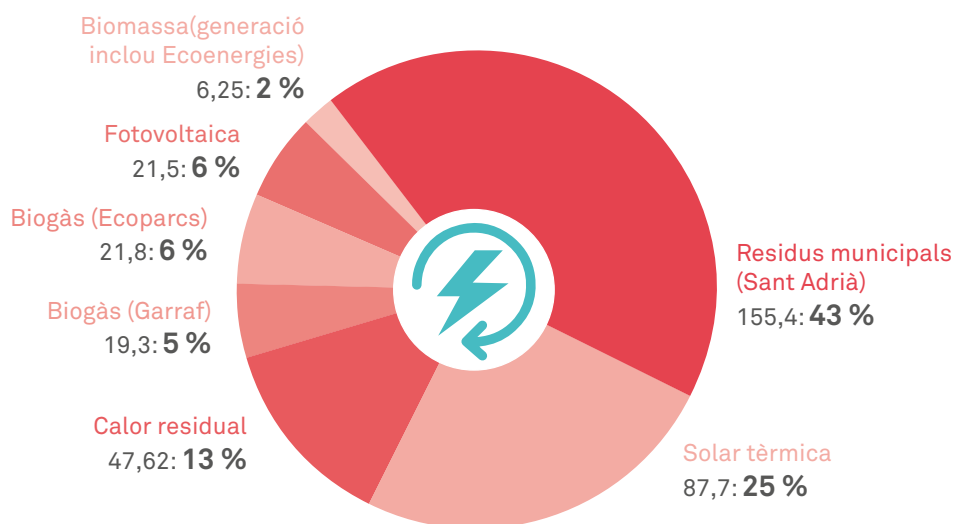
Residus municipals i industrials: 0,2 %

NUCLEAR 25,5 %

L'any 2020 es van generar 359,54 GWh a partir de l'aprofitament d'energies renovables i residuals locals. Aquesta quantitat d'energia va suposar el 2,72% de l'energia consumida a la ciutat el mateix any. La principal font d'energies renovables i residuals és la provinent de la valorització dels residus sòlids urbans de la planta de Sant Adrià del Besòs (43%) i la solar tèrmica (25%).

FIGURA 2. FONTS D'ENERGIA RENOVABLE I LOCAL (GWH), 2020.

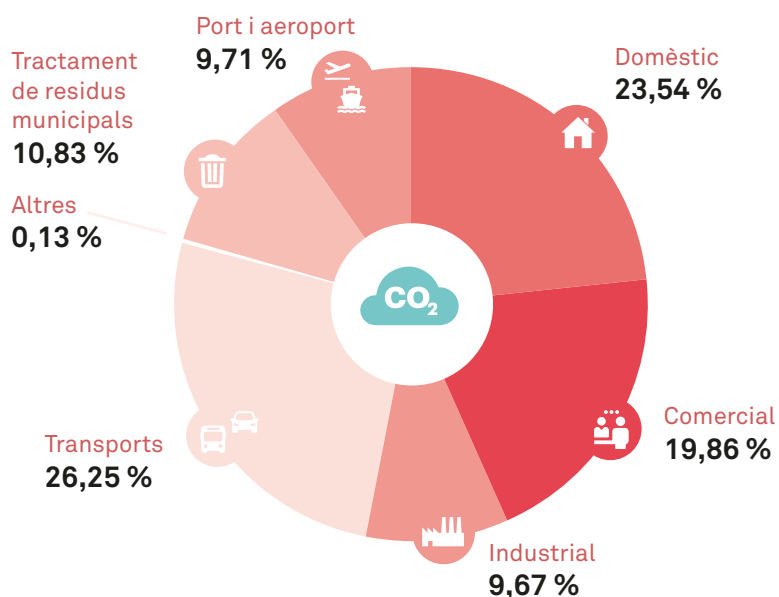
Font: Indicadors de Sostenibilitat de Barcelona – Informe 2020 (Ajuntament de Barcelona)



A Barcelona, el sector que més emissions de gasos amb efecte d'hivernacle (GEH) genera és el transport (26 %), seguit del sector domèstic (24 %) i del sector comercial (20 %). Entre els tres sumen entorn el 70 % de les emissions de GEH i més del 77 % del consum energètic total de la ciutat. Gran part d'aquest consum energètic correspon, de fet, als edificis mateixos on es duen a terme aquestes activitats.

FIGURA 3. EMISSIONS DE CO₂-e PER SECTORS (2020).

Font: Balanç d'energia de Barcelona, 2020. Agència d'Energia de Barcelona (Ajuntament de Barcelona).



E1 REDUIR EL CONSUM ENERGÈTIC DE L'AJUNTAMENT



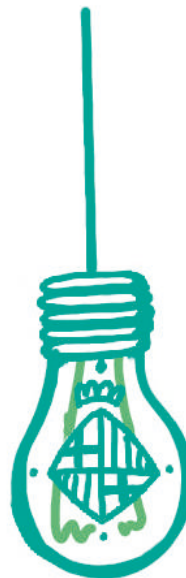
DESCRIPCIÓ Executar una bateria de mesures que situïn l'Ajuntament com un exemple per seguir en reducció del consum energètic. Els canvis passen per la reducció del consum en equipaments públics com les escoles, la sensibilització a treballadors/es i usuaris/àries, la generació d'energia en edificis i espais públics i les millores d'eficiència.

JUSTIFICACIÓ L'Ajuntament té marge per actuar en els edificis i espais públics que gestiona. També és un referent per a la ciutadania i les seves decisions tenen més visibilitat. Per tot això, les millores en el funcionament de la institució tenen un impacte positiu com a motor de canvi. A més, les millores tecnològiques permeten reduir el consum sense perdre qualitat de vida.

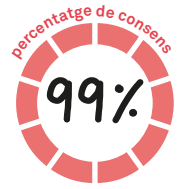
- ACCIONS**
- Repensar la il·luminació de la ciutat per fer-la més eficient. Canviar bombetes, revisar que la vegetació no creï espais foscos i deixar d'il·luminar espais que no siguin necessaris. Tancar els llums dels equipaments a les nits.
 - Formar i informar a treballadors/es i usuaris/àries d'equipaments públics sobre el consum responsable.
 - Prendre mesures per a la reducció efectiva del consum energètic de l'Ajuntament com ara revisar la climatització o incorporar sensors d'encesa de llums automàtica. Demostrar aquesta reducció en auditories.
 - En els edificis que tinguin plaques solars, facilitar informació sobre la producció d'origen renovable de forma entenedora (en pantalles, etcètera).

REDUIR EL CONSUM
ENERGÈTIC de
l'Ajuntament **CLIC!**

APAGUEU els
LLUMS!

A simple line drawing of a hand with the index finger pointing upwards towards a lightbulb. The hand is drawn in a dark teal color.

E2 FACILITAR ELS TRÀMITS DE LA TRANSICIÓ ENERGÈTICA



DESCRIPCIÓ Crear un únic punt administratiu per gestionar els tràmits necessaris per fer la transició energètica als habitatges. Simplificar l'estructura de tràmits i la difusió de la informació. Aquesta oficina ha de donar suport tècnic a particulars, comunitats veïnals i administracions de finques per millorar o canviar les instal·lacions.

JUSTIFICACIÓ Facilitar els tràmits administratius pot impulsar la transició energètica. Actualment, aquests tràmits són poc àgils i molt lents. El llenguatge tècnic administratiu és poc comprensible per a la ciutadania, i moltes subvencions actives no es demanen per la dificultat de la sol·licitud i per desconeixement. La proposta pretén que l'Ajuntament sigui més proactiu en vetllar per la transició energètica.

FACILITAR TRÀMITS
de la **transició**
ENERGÈTICA



- ACCIONS**
- Crear una finestra única de cara a la ciutadania pels tràmits de transició energètica.
 - Crear, en l'organigrama intern de l'Ajuntament, oficines pluridisciplinàries de transició energètica a cada districte. Aquests equips tècnics han d'intervenir i assessorar les comunitats veïnals a través de la finestra única, així com informar-les directament dels ajuts i subvencions disponibles. A curt termini, millorar la visibilitat i eficiència dels Punts d'Assessorament Energètic (PAES).
 - Oferir estudis tècnics municipals al veïnat per proposar millores d'eficiència als habitatges i informar-lo de la capacitat tècnica de creació d'energia dels edificis.
 - Crear un equip de control, informació i seguiment del canvi de model energètic per barris.
 - Incentivar les accions d'eficiència energètica als edificis privats. Oferir un assessorament global, en aspectes com la instal·lació de plaques fotovoltaïques a les cobertes, les millores d'aïllament, la reutilització d'aigües o l'eficiència dels electrodomèstics.
 - Facilitar l'accés al finançament per als projectes de transició energètica. Bonificar part de les despeses d'aquests projectes.
 - Impulsar una campanya creativa efectiva sobre els ajuts per a la transició energètica que arribi a tothom. Simplificar el llenguatge de les comunicacions de l'Ajuntament cap a la ciutadania.

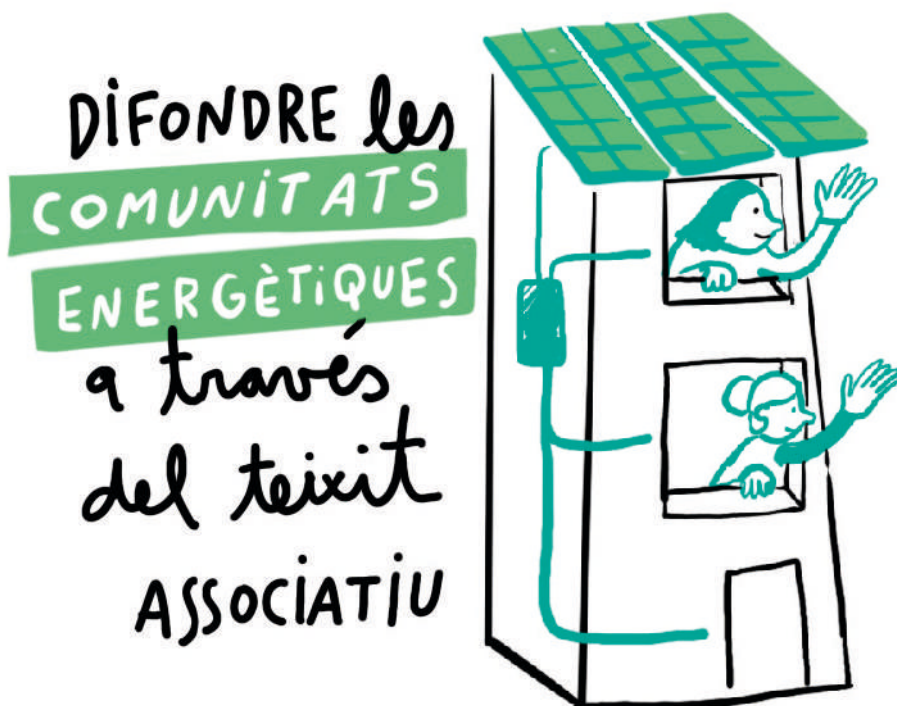
E3 DIFONDRE LES COMUNITATS ENERGÈTIQUES A TRAVÉS DEL TEIXIT ASSOCIATIU DE LA CIUTAT



DESCRIPCIÓ Donar a conèixer les comunitats energètiques a través del teixit associatiu de la ciutat per arribar a la ciutadania. Empoderar les diferents organitzacions i entitats de Barcelona -associacions de famílies d'escoles, clubs esportius, grups veïnals...- perquè puguin crear les seves comunitats energètiques.

JUSTIFICACIÓ Les comunitats energètiques són una eina clau per a la transició energètica, però són desconegudes per la ciutadania. Alhora, el teixit associatiu de la ciutat és molt fort, està format per persones compromeses i té relacions establertes amb l'Ajuntament. Aquesta proposta busca aprofitar aquest teixit existent per impulsar les comunitats energètiques. Els missatges sobre transició energètica que facin les entitats seran vistos per la ciutadania com a més pròxims i personalitzats.

- ACCIONS**
- Organitzar reunions amb les associacions per explicar què és, com es fa, quins tipus n'hi ha i quins avantatges té una comunitat energètica. Difondre-ho a través de materials i conferències.
 - Signar convenis de col·laboració amb administradors de finques (API), distribuïdores d'energia i empreses instal·ladores per tal que informin i acompanyin la creació de comunitats energètiques.
 - Assessorar les comunitats veïnals per millorar l'eficiència energètica i convidar a l'autoconsum fotovoltaic del seu edifici.
 - Fer estudis previs per les entitats interessades sobre la viabilitat de la seva comunitat energètica.
 - Difondre les comunitats energètiques en l'àmbit de districte i de ciutats, tot enfortint les xarxes ja existents.



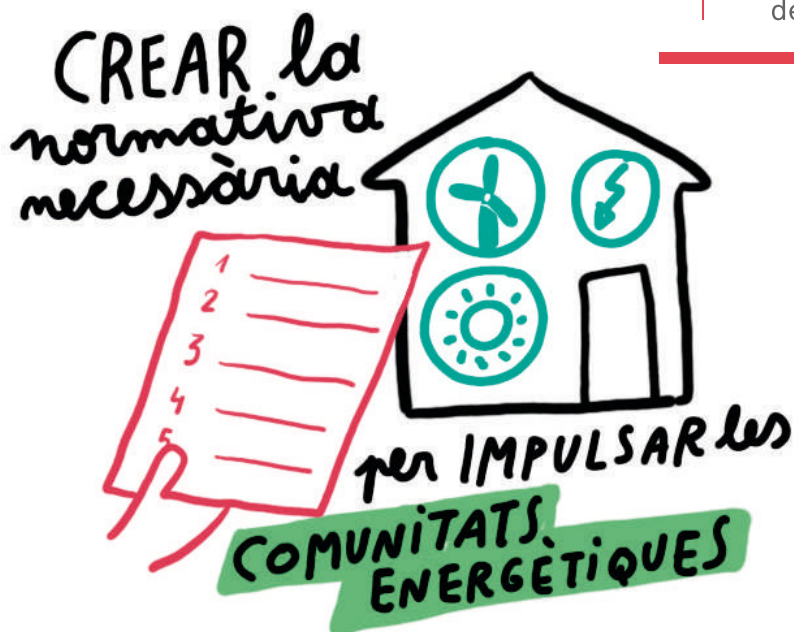
E4 CREAR LA NORMATIVA NECESSÀRIA PER IMPULSAR LES COMUNITATS ENERGÈTIQUES A BARCELONA



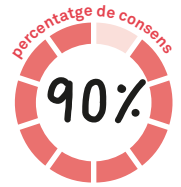
DESCRIPCIÓ Crear la normativa necessària per regular i fomentar les comunitats energètiques i facilitar a la ciutadania tot el que calgui per constituir-les.

JUSTIFICACIÓ Les comunitats energètiques impliquen l'autogeneració d'energia per mitjans no contaminants, i la seva creació contribueix a la lluita contra el canvi climàtic. A més, les comunitats energètiques generen apoderament, satisfacció i seguretat energètica a la ciutadania.

- ACCIONS**
- Desenvolupar la normativa necessària i, en els àmbits que no són competència municipal, exigir-ne el seu desenvolupament a les altres administracions. Pressionar l'Estat des de l'Ajuntament perquè s'aprovi la llei de comunitats energètiques abans que acabi el 2023.
 - Crear comunitats energètiques vinculades a edificis públics, com ara escoles, que donin l'excedent de l'energia renovable que produeixi al seu entorn.
 - Crear un equip tècnic municipal expert en la legislació i els tràmits necessaris per fer comunitats energètiques que entri en contacte amb el teixit associatiu de la ciutat.



E5 **GENERAR CULTURA I SENSIBILITZACIÓ ENTORN DE LA TRANSICIÓ ENERGÈTICA**



DESCRIPCIÓ Construir estructures emblemàtiques amb valor cultural i artístic per fer visible la necessitat de la transició energètica i fer ús d'esdeveniments de renom amb gran participació ciutadana per fer sensibilització activa.

JUSTIFICACIÓ La sensibilització de la ciutadania és necessària per fer la transició d'una cultura basada en el consum d'energia i recursos a una cultura amb consciència ecològica. Es pot aprofitar la gran quantitat d'espai horitzontal i vertical disponible a places i parcs per a la instal·lació de plaques fotovoltaïques amb aquest enfocament cultural.

- ACCIONS**
- Aprofitar els grans esdeveniments de ciutat (Sónar, Primavera Sound...) per a l'autogeneració d'energia a través d'elements participatius com bicicletes estàtiques.
 - Organitzar un concurs públic per a la construcció d'un mínim de 15 estructures fotovoltaïques amb valor artístic o arquitectònic en espais oberts de la ciutat durant la legislatura 2023-2027.
 - Crear esdeveniments lúdics de sensibilització adreçats al públic infantil i familiar.
 - Aprofitar l'espai públic (les places i parcs de la ciutat) per generar energia renovable amb plaques fotovoltaïques.
 - Incorporar bicicletes estàtiques generadores d'energia als centres esportius i parcs municipals.



E6 GARANTIR UN CONSUM ENERGÈTIC MÍNIM VITAL I DESINCENTIVAR EL CONSUM EXCESSIU



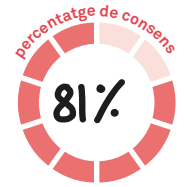
DESCRIPCIÓ Nou sistema tarifari de l'electricitat per fomentar una reducció del consum energètic i alhora combatre la pobresa energètica. El sistema ha de garantir un mínim vital de consum energètic per cobrir les necessitats bàsiques que estigui bonificat, i alhora impulsar la reducció del consum energètic excessiu en habitatges i comerços de la ciutat.

JUSTIFICACIÓ Hi ha una gran desigualtat en el consum energètic i una part important de la població pateix pobresa energètica. Aquesta proposta permet un repartiment més equitatiu de l'energia i reduir el consum energètic a la ciutat. Ja existeix un model tarifari similar en el consum d'aigua.



- ACCIONS**
- Estudiar les complexitats en la necessitat d'electricitat i definir un Mínim Vital de Consum Energètic (MVCE) en funció d'aquestes. Aplicar el MVCE com a referència del sistema de preus en totes les factures, no només les de famílies vulnerables.
 - Definir una tarifació de l'electricitat en funció del consum: es bonifica el MVCE i es penalitza de manera exponencial superar-lo, però tenint en compte les complexitats de la necessitat de consum elèctric. Per exemple, no valorar igual la factura d'un pis ben aïllat on viu una persona que la d'un pis mal aïllat on viuen quatre persones.
 - Garantir que tothom pugui consumir aquest mínim amb un paquet d'ajudes. Finançar el paquet d'ajudes amb els ingressos derivats de la tarifació.
 - Donar incentius econòmics a les famílies que demostrin la reducció del consum a casa seva.
 - Apagar obligatòriament els llums dels comerços, aparadors inclosos, quan estiguin tancats.
 - Reduir el malbaratament energètic en espais d'oficines.
 - Subvencionar les instal·lacions d'automatismes a les botigues de la ciutat.
 - Facilitar eines de mesurament del consum energètic individual i crear campanyes de comunicació i als mitjans de comunicació digitals per incentivar la reducció del consum energètic.

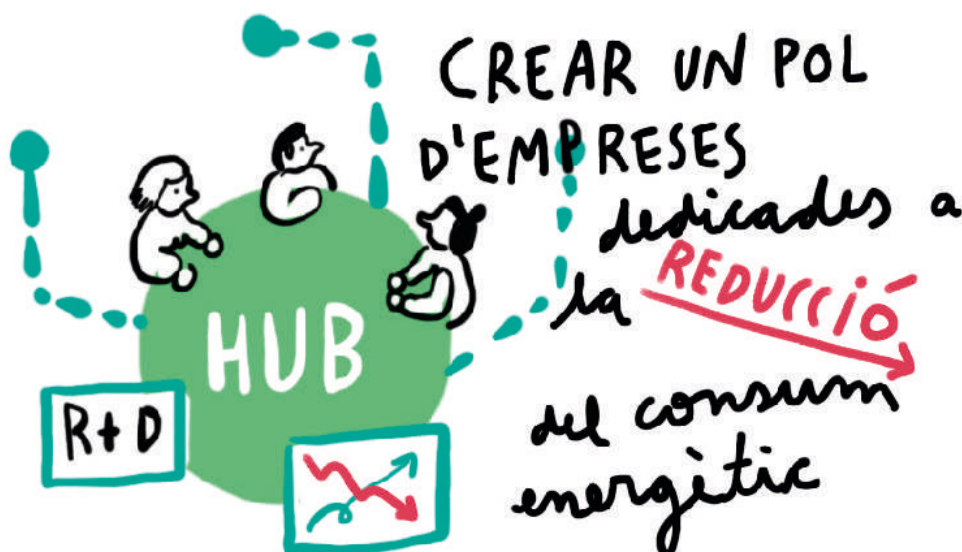
E7 CREAR UN POL D'EMPRESSES DEDICADES A LA REDUCCIÓ DEL CONSUM ENERGÈTIC I LA TRANSICIÓ ECOLÒGICA



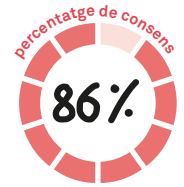
DESCRIPCIÓ Crear un *hub* o pol d'empreses especialitzades en tecnologies de reducció del consum energètic i de transició energètica, de manera que a Barcelona es desenvolupin projectes d'R+D de tecnologies que redueixin el consum energètic.

JUSTIFICACIÓ En el dia a dia i als espais domèstics no hi ha recursos innovadors i eficients per reduir el consum d'energia i els seus impactes. D'altra banda, les tecnologies que tenim a l'abast consumeixen en excés, i l'ús que fan de l'energia és elevat. Per tant, calen noves tecnologies i recursos per poder fer front a la crisi energètica. Barcelona és una ciutat referent on moltes empreses voldrien formar part d'aquesta innovació, actualment no existeix una infraestructura semblant.

- ACCIONS**
- Obrir una convocatòria de projectes d'R+D per potenciar i motivar la innovació en la reducció del consum energètic.
 - Afavorir sinergies entre universitats, empreses i institucions per crear un cercle virtuós en aquest àmbit
 - Dedicar una part dels ingressos fiscals provinents d'aquestes empreses a fer convocatòries d'ajudes competitives on implementar i desenvolupar els seus productes
 - Celebrar un fòrum anual obert a la ciutadania per compartir els projectes desenvolupats al *hub* amb l'objectiu de fomentar l'intercanvi entre empreses, universitats, ciutadania i institucions
 - Cedir espais de treball de Barcelona Activa per facilitar l'emprenedoria en aquest sector
 - Signar convenis amb grans empreses perquè posin al mercat els productes que es desenvolupen al *hub*



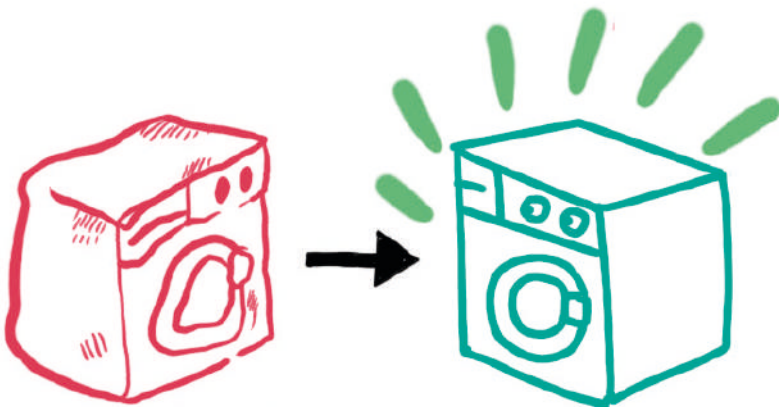
E8 SUBSTITUIR I RECICLAR ELS ELECTRODOMÈSTICS POC EFICIENTS QUAN ACABI LA SEVA VIDA ÚTIL



DESCRIPCIÓ Incentivar econòmicament la substitució d'electrodomèstics poc eficients, un cop la seva vida útil hagi acabat, per altres aparells més eficients. Bonificar el preu a aquelles famílies que tinguin una renda baixa. Reciclar els electrodomèstics substituïts.

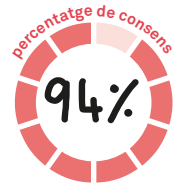
JUSTIFICACIÓ Actualment, els productes més eficients energèticament són més cars i de gran format. Només són accessibles per aquelles persones amb més recursos econòmics. Això provoca que les famílies consumeixin més energia i, per tant, tinguin una despesa econòmica més elevada.

- ACCIONS**
- Bonificar la substitució d'electrodomèstics antics poc eficients per altres aparells més eficients, sempre que hagi acabat la seva vida útil.
 - Garantir el reciclatge dels electrodomèstics entregats.
 - Ampliar l'oferta d'aparells electrònics amb eficiència energètica.
 - Crear campanyes informatives per visibilitzar i incentivar la reducció del consum energètic domèstic.



SUBSTITUIR i RECICLAR els electrodomèstics POC EFICIENTS QUAN ACABI LA SEVA VIDA ÚTIL

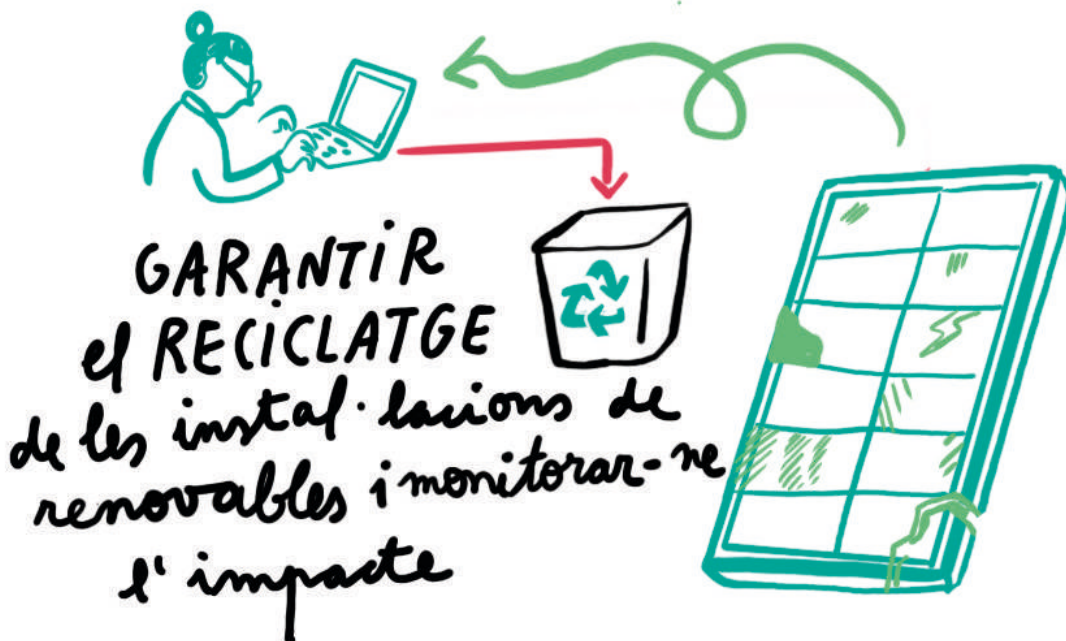
E9 GARANTIR EL RECICLATGE DE LES INSTAL·LACIONS D'ENERGIA RENOVABLE I MONITORAR ELS SEUS IMPACTES



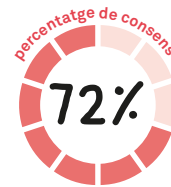
DESCRIPCIÓ Allargar el cicle de vida i assegurar el reciclatge de les instal·lacions de producció d'energia renovable, com les plaques fotovoltaïques o les plaques solars tèrmiques.

JUSTIFICACIÓ Hi ha escassetat de matèries primeres per a la producció d'instal·lacions d'energia renovable. Per afavorir la transició energètica, cal aprofitar tots els materials.

- ACCIONS**
- Fer inspeccions i manteniment periòdic de les instal·lacions de producció energètica a càrrec de les empreses i particulars propietàries.
 - Monitorar el cicle de vida de les instal·lacions per minimitzar els impactes socials i ecològics que generen.
 - Etiquetar els materials de construcció de les instal·lacions segons on, com i en quines condicions es produeixen.
 - Crear un circuit de reciclatge i mineria urbana dels materials de les instal·lacions d'energia renovable.



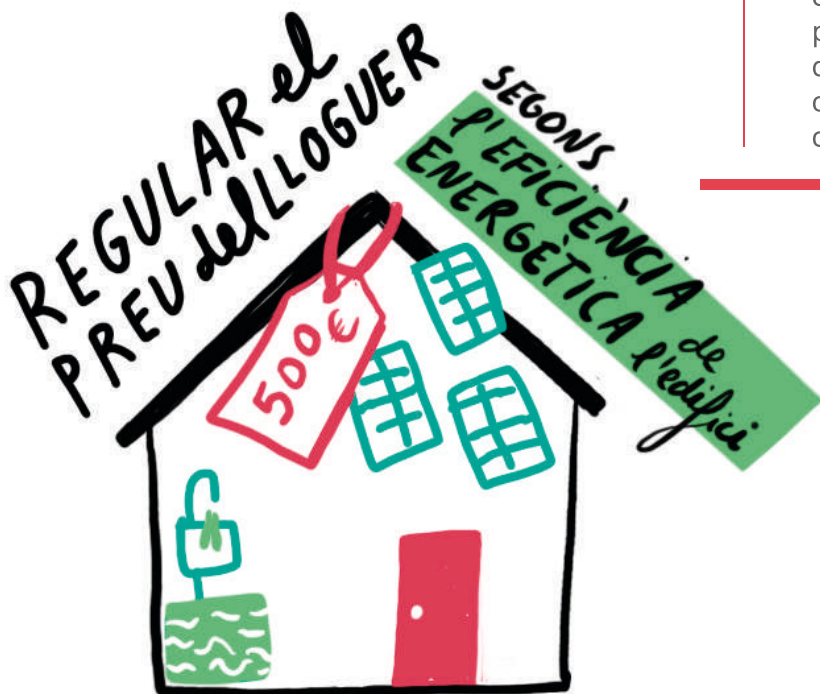
E10 **REGULAR EL PREU DEL LLOGUER SEGONS L'EFICIÈNCIA ENERGÈTICA DE L'HABITATGE**



DESCRIPCIÓ Limitar el preu del lloguer segons les condicions d'eficiència energètica de l'habitatge i introduir criteris més estrictes als indicadors del certificat energètic.

JUSTIFICACIÓ Actualment, les persones que viuen de lloguer no poden incidir en les rehabilitacions dels habitatges. Limitar el preu del lloguer segons l'eficiència energètica és una bona manera de pressionar la propietat per realitzar rehabilitacions. També es garanteix que les persones llogateres no es vegin perjudicades quan la propietat no incorpora els canvis necessaris per tenir un habitatge eficient.

- ACCIONS**
- Revisar els indicadors del certificat energètic dels habitatges. Incorporar l'aïllament de tancaments i envans, la producció de l'energia d'autoconsum, la reutilització d'aigües pluvials i aigües del consum domèstic, la instal·lació elèctrica i l'eficiència dels electrodomèstics com a criteris.
 - Obligar tots els habitatges a tenir un certificat energètic actualitzat, no només els habitatges que estiguin en procés de compravenda.
 - Abaixar el preu del lloguer de l'habitatge en funció del nivell del certificat d'eficiència energètica. Mantenir un topall màxim de preu independentment del certificat.
 - Canviar les ordenances de construcció per potenciar els materials sostenibles com la fusta, la implementació de plaques solars, els sistemes automàtics d'estalvi energètic, l'arquitectura passiva o l'aerotèrmia. Limitar els permisos de construcció de piscines.





5.2 MOBILITAT

CONTEXT

L'any 2018 es van fer 8.436.196 etapes de desplaçament a Barcelona en dies feiners. El 64,4% d'aquestes etapes corresponen a desplaçaments interns dins la ciutat i, la resta, a desplaçaments de connexió amb altres municipis. El 74,9% dels desplaçaments interns s'han fet amb mitjans d'ecomobilitat: transport públic, bicicleta o a peu. En el cas dels desplaçaments de connexió el percentatge d'ecomobilitat baixa a un 59,8%.

TAULA 5.
COMPARATIVA DE
DADES DE MOBILITAT
SOSTENIBLE.

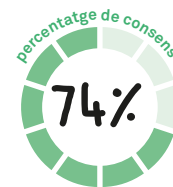
Font: Ajuntament de Barcelona.

INDICADOR	Dades Pla Clima 2016	2018
Desplaçaments diaris a la ciutat (nre.)	8.036.260	8.436.196
Ecomobilitat respecte als desplaçaments totals (%)	73,9	74,9
Ecomobilitat interna (%)	82,7	83,3
Ecomobilitat externa (%)	58,3	59,8

El transport suposa el 30% de les emissions de GEH de la ciutat. Segons l'informe *Avaluació de la qualitat de l'aire a la ciutat de Barcelona 2021*, elaborat per l'Agència de Salut Pública de Barcelona:

- L'impacte de la contaminació atmosfèrica en salut estimat és d'unes 1.200 morts anuals (el 8% de les morts naturals), 750 casos nous d'asma infantil anuals (el 35% dels nous casos) i 110 casos nous de càncer de pulmó anuals (l'11% dels nous casos).
- El cost social d'aquesta mortalitat anual s'estima en 855 milions d'euros (l'1% del PIB de la ciutat i 520 euros per càpita). El cost sanitari d'aquests casos de malaltia s'estima en 4,7 milions d'euros.

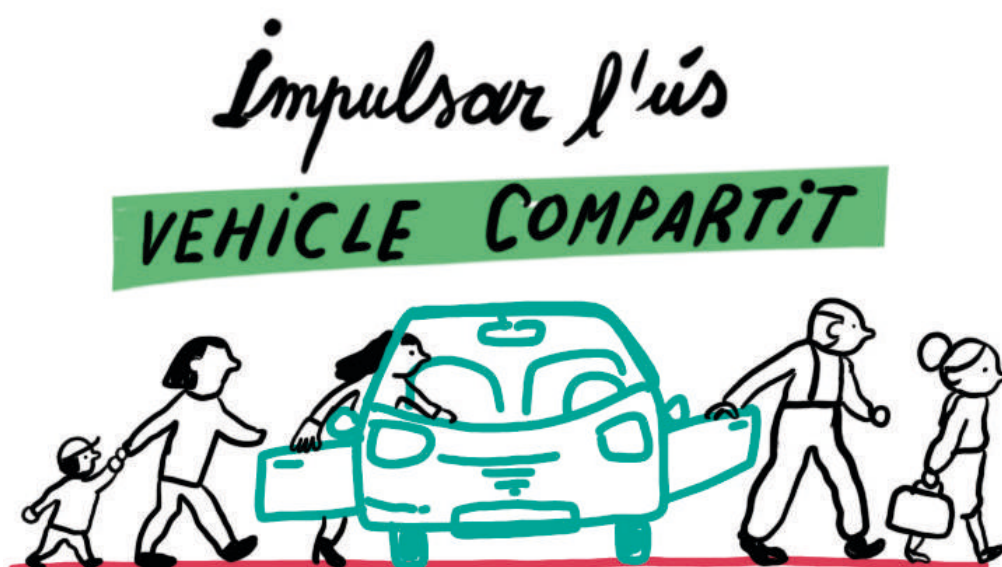
M1 IMPULSAR L'ÚS DE VEHICLES COMPARTITS



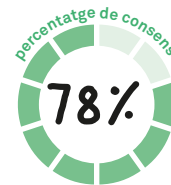
DESCRIPCIÓ Prioritzar i promoure l'ús de transports compartits amb l'objectiu de reduir el consum de materials i d'energia. Impulsar especialment les cooperatives de mobilitat ciutadana on es pot compartir vehicle.

JUSTIFICACIÓ El cotxe és el sistema de transport menys eficient, i la densitat de vehicles privats a Barcelona provoca alts nivells de contaminació a l'aire que generen problemes de salut. Fan falta molts materials i energia per produir cotxes nous. Si es comparteixen recursos, es redueix el consum i l'emissió de gasos contaminants.

- ACCIONS**
- Arribar a acords de col·laboració amb cooperatives i altres empreses de mobilitat compartida que ja existeixen.
 - Reservar aparcament gratuït per a les cooperatives de mobilitat als pàrquings de B:SM.
 - Donar servei gratuït de recàrrega elèctrica per als vehicles de les cooperatives de mobilitat als pàrquings de B:SM (amb energia procedent d'origen renovable).
 - Millorar i impulsar les aplicacions de mobilitat per fer més fàcil l'ús compartit dels vehicles.
 - Recompensar amb bonificacions els canvis d'hàbits cap a una mobilitat més sostenible.



M2 CREAR INTERCANVIADORS I BUSOS LLANÇADORA A LES ENTRADES DE BARCELONA



DESCRIPCIÓ Dedicar espai públic de les zones limítrofes de Barcelona a crear punts d'intercanvi de mobilitat. En aquests punts poden arribar busos llançadora de diferents municipis i també es poden aparcar vehicles privats. Aquests intercanviadors han d'estar ben connectats amb el transport públic urbà.

JUSTIFICACIÓ Es busca reduir el nombre de vehicles privats que entren a la ciutat de Barcelona.

- ACCIONS**
- Crear aparcaments públics a les entrades de la ciutat que serveixin d'intercanviadors.
 - Ampliar i potenciar la xarxa d'autobusos que connecta Barcelona amb diferents municipis, creant línies d'autobusos llançadora que arribin a aquests intercanviadors. Per exemple, crear línies de bus que connectin els Vallès Oriental i el Maresme amb l'avinguda Meridiana.
 - Oferir bitllets integrats en què el tiquet de pàrquing o d'autobús interurbà permeti circular per la ciutat en transport públic i Bicing.
 - Incloure espais per a vehicles com bicicletes, patinets o motos als intercanviadors.
 - Signar acords amb altres ajuntaments perquè també creïn espais similars.



M3 CREAR UNA APLICACIÓ QUE COORDINI LA MOBILITAT SOSTENIBLE



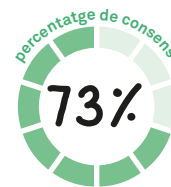
DESCRIPCIÓ Crear una aplicació pública on poder veure les diferents opcions de mobilitat disponible. L'app no ha d'incloure només el transport públic, sinó també el Bicing i els trajectes compartits oferts per persones individuals o cooperatives de mobilitat.

JUSTIFICACIÓ Aquesta proposta permet coordinar les persones perquè el trajecte no sigui individual i combinar diferents maneres de moure's. Si l'aplicació està ben dissenyada, permetrà un ús massiu i millorar així la disponibilitat de vehicles i la coordinació entre persones amb hàbits de mobilitat semblants.

- ACCIONS**
- Dissenyar i difondre l'aplicació. Explorar la possibilitat d'integrar-la a l'SMOU.
 - Crear un espai a l'aplicació on recollir les demandes de les usuàries sobre horaris o línies de transport per reforçar. Incloure la possibilitat de registrar queixes.
 - Oferir transport públic gratuït a les persones que ofereixin trajectes compartits en vehicle privat.
 - Eximir de l'impost de vehicles de tracció mecànica les persones que ofereixin trajectes compartits en vehicle privat setmanalment.



M4 CREAR EIXOS VERDS DE BICICLETES I VIANANTS



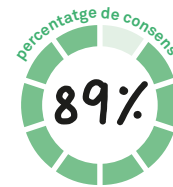
DESCRIPCIÓ Utilitzar espais que ara ocupen els vehicles privats motoritzats per fer eixos verds per a l'ús de vianants, ciclistes i transport públic. Aquests eixos verds han d'esdevenir avingudes que creuen la ciutat per a ciclistes i vianants. Connectar les zones verdes de la ciutat a través d'aquests corredors.

JUSTIFICACIÓ Aquesta proposta busca facilitar els desplaçaments a peu, en bicicleta i en transport públic. Concretament, es tracta de reduir el temps de desplaçament, millorar de la seguretat, reduir la contaminació i les illes de calor.

- ACCIONS**
- Ampliar els carrils bici utilitzant espai que actualment ocupen els cotxes.
 - Connectar els diferents espais verds de la ciutat a través de rutes verdes.
 - Ubicar eixos verds a escala metropolitana, per exemple a les rondes, per connectar tota la ciutat.
 - Eliminar barreres i interseccions per minimitzar les aturades durant els trajectes en bici.



M5 NATURALITZAR ELS CARRERS DE BARCELONA



DESCRIPCIÓ Augmentar el verd en espais de pas per a fer més amable la mobilitat a peu i en bicicleta. Entre els elements per facilitar-ho hi ha ombres, mobiliari urbà, jardineres o vegetació.

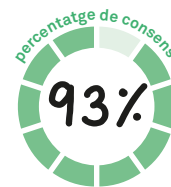
JUSTIFICACIÓ A través de la vegetació es pot facilitar el transport a peu i en bicicleta. La proposta també és útil per reduir l'efecte illa de calor, connectar la biodiversitat de la ciutat, absorbir CO₂ i millorar la qualitat de l'aire.

ACCIONS

- Impulsar la vegetació en façanes d'edificis a través de subvencions i reduccions de l'Impost de Béns Immobles (IBI) i altres accions com un catàleg de façanes i murs potencialment naturalitzables.
- Augmentar la vegetació en estrats inferiors (arbustos, vivaces), en voreres i entre carrils de diferents usos.
- Canviar els protocols de Parcs i Jardins per reduir la poda d'arbrat, llevat de situacions de salubritat de l'arbre o seguretat ciutadana.
- Canviar la normativa urbanística per augmentar l'ús de sòl absorbent i altres tipus de terra, limitant l'ús de paviment dur.
- Obligar a construir balcons als edificis de nova construcció.
- Instal·lar mobiliari que pugui convertir-se en refugis per a la biodiversitat urbana (hotels d'insectes, jardins de papallones, casetes per colònies felines...).
- Crear refugis climàtics de petita escala a diferents barris i, a llarg termini, replicar-ho a tota la ciutat.



M6 ABARATIR EL TRANSPORT PÚBLIC



DESCRIPCIÓ Redefinir les tarifes i bonificacions del transport públic per promoure'n l'ús i fer-lo més inclusiu. En concret, reduir el preu de l'autobús i el metro i mantenir el preu bonificat del transport públic especialment per a les rendes més baixes. Fer més títols específics per incloure la diversitat de la població i atendre les necessitats de cada col·lectiu.

- ACCIONS**
- Abaratir els títols de transport públic (tots els mitjans de transport Bicing inclòs).
 - Ampliar les tipologies de tarifes bonificades (estudiants, aturats, grups estables...) segons el poder adquisitiu.

JUSTIFICACIÓ Amb aquesta proposta es busca facilitar la mobilitat a la ciutadania. També afavorir el desplaçament de grups estables o famílies amb transport públic, i reconèixer millor els diferents perfils socials a l'hora de moure's.



M7 IMPULSAR EL TELETREBALL



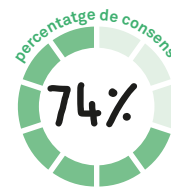
DESCRIPCIÓ Establir els criteris de regulació del teletreball de cada empresa: concretar el nombre de dies setmanals i el nombre de treballadors/es que han de teletreballar simultàniament. Incidir en les formes d'organització de les empreses i garantir el bon funcionament dels protocols de regulació del teletreball.

JUSTIFICACIÓ Aquesta proposta contribueix a reduir la necessitat de mobilitat. Un estudi realitzat per l'Institut d'Estudis Regionals i Metropolitans de Barcelona (IERMB) mostra que mobilitat en dies laborables s'ha reduït en un total de 2.350.000 desplaçaments entre el 2019 i el 2021 a conseqüència del teletreball durant la pandèmia de la covid-19.

- ACCIONS**
- Establir que un mínim del 20% de la plantilla d'una empresa estigui teletreballant cada jornada, o bé establir un dia fix a la setmana de teletreball per a tota l'empresa.
 - Reduir les taxes municipals a les empreses en funció de la proporció de teletreball.
 - Crear centres públics de treball compartit (coworking) en un radi de 15 minuts a peu des de casa dels treballadors/es.
 - Introduir el teletreball com a element per valorar en l'elecció de proveïdors de l'Ajuntament.



M8 CREAR CENTRES DE DISTRIBUCIÓ ALS BARRIS



DESCRIPCIÓ Instal·lar centres publicoprivats de distribució de mercaderies als barris. Utilitzar aquests espais per centralitzar el repartiment de paqueteria d'última milla, i facilitar que la ciutadania reculli els enviaments en aquests centres.

JUSTIFICACIÓ Aquesta mesura contribueix a reduir i optimitzar els desplaçaments en transport privat, en especial el transport de mercaderies d'última milla.

- ACCIONS**
- Cedir edificis públics per a la creació de centres de distribució.
 - Garantir una bona accessibilitat als centres per a tota la ciutadania. Que tot veí o veïna tingui un centre a menys d'1,5 km de distància.
 - Reduir les despeses d'enviament per a les persones que facin ús del servei.
 - Sensibilitzar la població sobre l'impacte ambiental del transport de les compres en línia.
 - Utilitzar botigues de proximitat com a punts de la xarxa sostenible de distribució per garantir el servei al conjunt de barris de la ciutat.



M9 REVISAR I AMPLIAR LA XARXA D'AUTOBUSOS PER FER-LA MÉS ACCESSIBLE



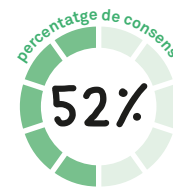
DESCRIPCIÓ Facilitar la pujada i baixada dels busos per a fer-los més accessibles, així com revisar la ubicació de les parades per fer-les més properes als equipaments públics com hospitals o casals de gent gran. Ampliar la xarxa amb més connexions a l'àrea metropolitana i definir noves rutes exprés per travessar la ciutat amb menys temps.

JUSTIFICACIÓ Cal millorar la inclusivitat del transport públic, en particular als col·lectius amb mobilitat reduïda. També calen millores en la connectivitat amb el territori que envolta la ciutat, i reduir els temps de desplaçaments de bus.

- ACCIONS**
- Optimitzar les parades segons la seva ubicació.
 - Revisar els criteris d'accessibilitat que apliquen els conductors/es d'autobusos i de metro.
 - Millorar la freqüència de pas i els horaris segons les necessitats i l'època de l'any.
 - Crear línies exprés d'autobusos d'alta freqüència i velocitat.
 - Incorporar marquesines amb bancs i pantalles a totes les parades on sigui possible.



M10 TRANSFORMAR LA ZONA DE BAIXES EMISSIONS (ZBE) PER BASAR-LA EN UN LÍMIT DE QUILOMETRES ANUAL



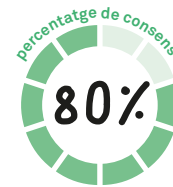
DESCRIPCIÓ Canviar la Zona de Baixes Emissions (ZBE) per un control a la inspecció tècnica de vehicles (ITV) que implementi un nou reglament. La nova norma ha de posar un límit de quilòmetres anual als vehicles en funció de les emissions que generen. La ITV farà mesuraments del monòxid de carboni i les partícules contaminants que genera cada vehicle, així com del nombre de quilòmetres que ha recorregut.

JUSTIFICACIÓ Aquesta proposta busca ser equitativa per a tothom i no discriminar segons l'estatus econòmic. La Zona de Baixes Emissions actual promou que la gent canviï de cotxe i això genera impacte ambiental. Beneficia les persones que poden comprar-se cotxe nou. La mesura proposada pot provocar la disminució de la contaminació que generen tots els vehicles privats motoritzats per igual, ja que la restricció no només es basa en la tecnologia sinó també en l'impacte global que genera.

- ACCIONS**
- Calcular les emissions que provoca cada cotxe a la ITV. Fer-ho en funció del quilometratge anual i la contaminació que genera per quilòmetre. Establir un límit anual d'emissions per vehicle.
 - Implementar mesures per saber quants quilòmetres reals s'han fet a la ciutat, com ara sensors en punts d'entrada i sortida de la ciutat o sensors de GPS als vehicles.
 - Aplicar sancions als vehicles que superin injustificadament els quilòmetres permesos.
 - Concedir permisos especials a les persones que necessiten circular més quilòmetres per algun motiu justificat.
 - Avaluar les emissions -i l'assignació de quilòmetres permesos- tenint en compte tot el cicle de vida del vehicle, incloent-ne la fabricació.



M11 CREAR UNA APLICACIÓ PEDAGÒGICA PER MILLORAR LA PETJADA DE CARBONI PERSONAL



DESCRIPCIÓ Creació d'una aplicació per millorar la petjada de carboni. També es pot aprofitar i promoure una aplicació existent, com ara *Earth Hero*. L'app ha de poder mesurar la petjada dels desplaçaments, aconsellar sobre com reduir-la, marcar-se objectius i avaluar-los.

JUSTIFICACIÓ Aquesta proposta promou la informació, i la sensibilització ciutadana per a reduir la petjada de carboni. Se segueix el model d'aplicacions de seguiment personal, que actualment estan en auge. Aquestes aplicacions poden animar gent a canviar hàbits.

- ACCIONS**
- Crear una aplicació que calculi la petjada ecològica de la usuària, que informi sobre com millorar-la, i que permeti fer-ne seguiment.
 - Informar sobre les accions que està duent a terme l'Ajuntament i sobre els nivells de contaminació a l'interior de l'aplicació.
 - Suggestir canvis d'hàbits. Oferir recompenses per haver assolit objectius. Aquestes recompenses poden ser reals (com ara descomptes), o en forma ludificada i interna de l'aplicació.
 - Recollir demandes a través de l'aplicació.
 - Difondre l'aplicació en espais com ara les escoles, el transport públic i els mitjans locals.
 - Preveure la possibilitat d'integrar aquesta aplicació amb altres aplicacions de mobilitat o estil de vida per facilitar-ne l'ús.
 - Valorar una possible vinculació amb la T-Sostenibilitat (recomanació de l'àmbit de Consum i Residus).



APLICACIÓ PEDAGÒGICA per MILLORAR la PETJADA de CARBONI PERSONAL



5.3 CONSUM I RESIDUS

CONTEXT

Els productes que consumim tenen associades emissions de GEH, ja sigui per la seva producció com pel seu transport, ús durant la vida útil i tractament com a residu.

La generació de residus a la ciutat de Barcelona se situa en 730.980 tones l'any 2021, fet que suposa entorn d'1,20 kg per habitant i dia. La recollida selectiva suposa un 39,75% d'aquests residus, lluny dels objectius establerts del 50% al 2020, el 55% al 2025 i el 60% al 2030. La gestió i el tractament de residus representa aproximadament el 10 % de les emissions de GEH comptabilitzades a la ciutat.

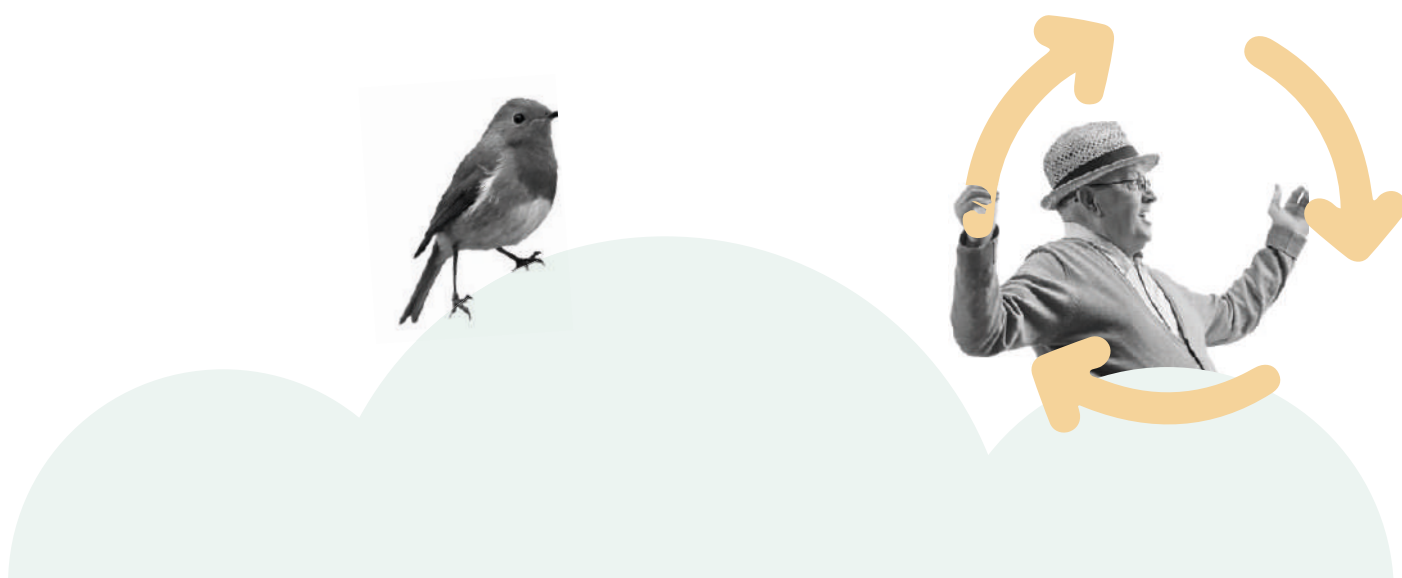


FIGURA 4. EVOLUCIÓ EN LA GENERACIÓ DE RESIDUS.

Font: Ajuntament de Barcelona.

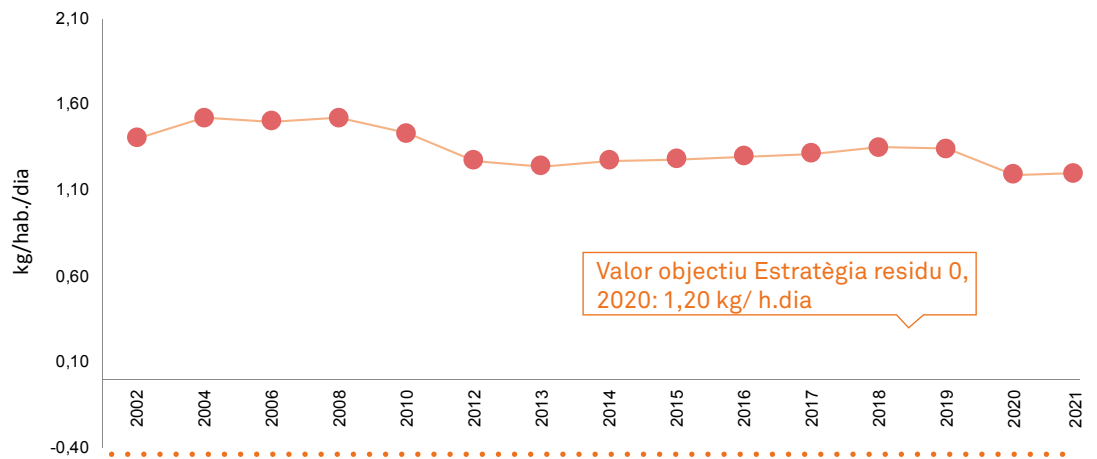
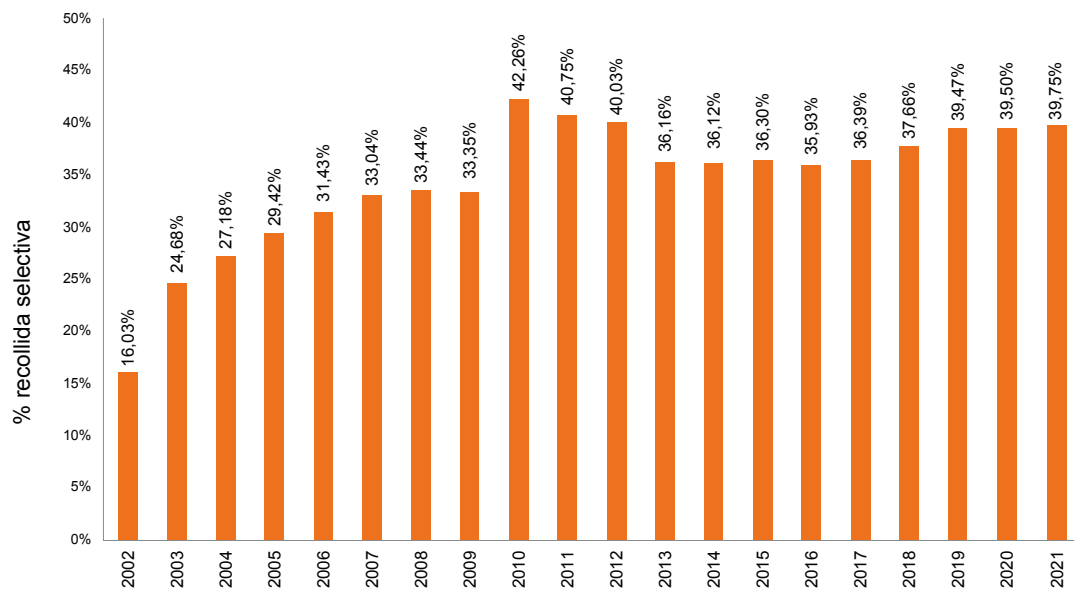


FIGURA 5. EVOLUCIÓ DEL PERCENTATGE DE RECOLLIDA SELECTIVA.

Font: Ajuntament de Barcelona.



C1 FER CAMPANYES DE SENSIBILITZACIÓ SOBRE CONSUM RESPONSABLE I REDUCCIÓ DE RESIDUS



DESCRIPCIÓ Crear campanyes de divulgació i informació sobre consum responsable i les 7 R (redissenyar, reduir, reutilitzar, reparar, renovar, recuperar i reciclar). Les campanyes han de ser directes, visuals i adaptades a diferents públics. Es poden incorporar missatges sobre els impactes de la societat de consum i les indústries contaminants. També es poden tractar temes com el mal ús del contenidor gris, els residus d'oli de cuina o l'impacte dels microplàstics i altres contaminants a la natura.

JUSTIFICACIÓ Hi ha desconeixement entre la ciutadania dels efectes dels residus en la nostra salut i de bones pràctiques que es podrien incloure en el dia a dia. Campanyes com aquestes contribueixen a crear una ciutadania informada i apoderada per fer una gestió millor dels processos de reciclatge.

- ACCIONS**
- Estudiar quins canals i mètodes són més adients per cada públic específic: xarxes socials, influenciadors, banderoles i lones a l'espai públic, marquesines i pantalles al transport públic, mitjans de comunicació (p.ex. sèries i programes de TV)...
 - Conceptualitzar, dissenyar i planificar els missatges i recursos per a cada campanya.
 - Acompanyar les campanyes d'una programació de tallers de capacitació sobre les 3R.
 - Fer difusió de les campanyes a través dels equipaments públics municipals i supramunicipals.
 - Aprofitar esdeveniments temàtics (Setmana Verda, Setmana de la Sostenibilitat...) o crear-ne de nous per difondre les campanyes.
 - Dur a terme campanyes específiques adreçades a centres educatius.



C2 MILLORAR LA INFORMACIÓ DE LA SEPARACIÓ DE RESIDUS ALS CONTENIDORS



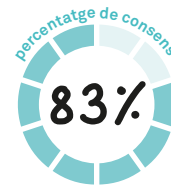
DESCRIPCIÓ Millorar la informació sobre separació de residus que hi ha als contenidors. El grafisme ha de ser visual i fàcilment comprensible. També es pot sensibilitzar aprofitant recursos que l'Ajuntament ja té, com ara els agents cívics.

JUSTIFICACIÓ És necessari augmentar urgentment el percentatge de recollida selectiva, i per fer-ho cal més consciència ciutadana. La inversió en aquesta campanya i altres incentius redueix la despesa en el tractament de residus, i alhora pot crear llocs de treball d'agents cívics.

- ACCIONS**
- Afegir un enllaç o un codi QR als contenidors que dirigeixi al web Cuidem BCN i on es detalli clarament què va a cada color.
 - Dissenyar una campanya informativa sobre separació de residus amb nou grafisme dels contenidors per fer-los més clars i complets.
 - Formar els agents cívics sobre la matèria i destinar-los a sensibilització sobre residus.
 - Unificar els criteris de què va a cada contenidor.



C3 CREAR UNA APLICACIÓ I UNA TARGETA QUE FOMENTIN EL CONSUM RESPONSABLE



DESCRIPCIÓ

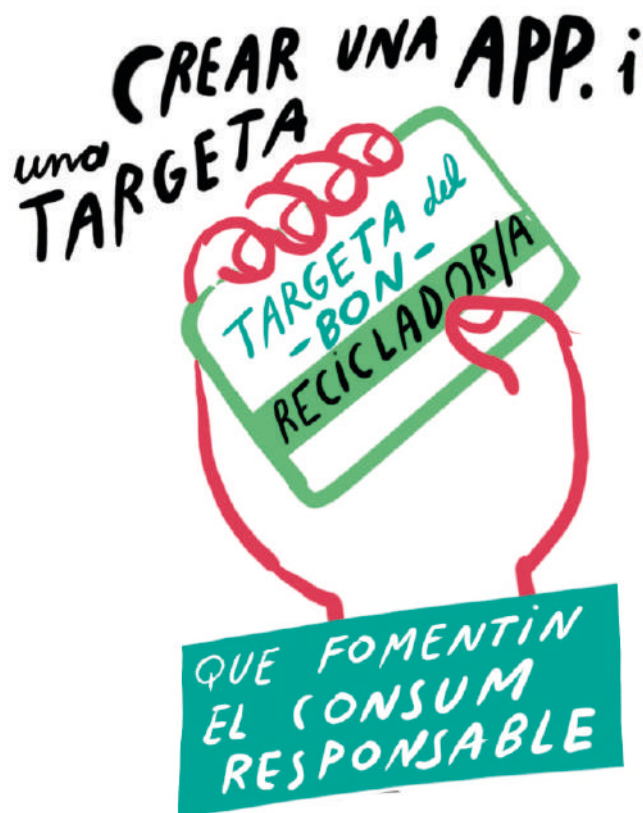
Desenvolupar una *app* que ofereixi recompenses als actes de consum responsable i de recollida selectiva amb un sistema de punts. Premiar el consum de productes i serveis de proximitat i l'ús dels punts verds amb bonificacions a les factures i impostos municipals i amb descomptes en activitats culturals i d'oci o en comerços. L'aplicació ha d'incloure un recompte de punts acumulats, un mapa amb els comerços adherits i informació sobre els productes que es venen i serveis que s'ofereixen, entre altres dades rellevants. Disminuir la bretxa digital a través d'una targeta física que acompanyi l'aplicació (la T-Sostenibilitat, per exemple).

JUSTIFICACIÓ

El consum responsable acostuma a ser més car i només arriba a col·lectius amb alt poder adquisitiu o molt conscienciats. Amb aquesta mesura es dona suport al comerç de proximitat, es contribueix a la reducció de residus i es genera consciència social. Aquesta proposta incentiva les bones pràctiques de la ciutadania per millorar en el procés del reciclatge. També sensibilitza sobre la necessitat d'un reciclatge correcte.

ACCIONS

- Crear l'aplicació i la targeta física. L'aplicació ha d'incloure un registre de punts, descomptes, informació i mapa dels comerços adherits, novetats, calendari d'activitats i un fòrum per facilitar la creació i trobada de cooperatives de consum.
- Aplicar descomptes vinculats a aquests punts en activitats culturals i esportives, en activitats d'equipaments municipals o en la recaptació d'impostos.
- Crear l'estructura necessària per permetre fer comandes directes en línia.
- Subvencionar els comerços adherits a canvi que aquests apliquin descomptes en productes sostenibles.
- Incloure en aquesta proposta a petits productors itinerants que facin venda directa a Barcelona.
- Fer una campanya de difusió de la nova aplicació.
- Crear punts de referència per resoldre qualsevol incidència o dubte sobre l'aplicació als punts verds i a les seus de Districte.
- Valorar la possibilitat de que la targeta sigui per unitat familiar i beneficiï a les famílies amb recursos econòmics més baixos.



C4 REDUIR ELS COSTOS DELS PRODUCTES ECOLÒGICS I DE PROXIMITAT



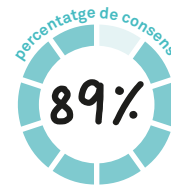
DESCRIPCIÓ Crear una infraestructura de suport al comerç ecològic i de proximitat. Això inclou la cessió d'espais públics perquè petits productors facin vendes directes i suport tècnic per a la creació i gestió de cooperatives, entre altres iniciatives.

JUSTIFICACIÓ Són necessàries polítiques de sobirania alimentària i dependre menys de productes de l'exterior. Aquesta proposta busca potenciar el consum ecològic i de proximitat i fer-lo més accessible a la ciutadania. L'objectiu també és que els petits productors ecològics tinguin més vendes i puguin abaratir el preu dels productes.

- ACCIONS**
- Cessió d'espais municipals que poden servir per organitzar mercats itinerants de petits productors i cooperatives de consum, així com a punts de referència d'entrega de productes.
 - Crear una unitat municipal que aporti solucions als dubtes i problemes que els productors ecològics i les cooperatives de consum detectin.
 - Fomentar l'aparició de productes ecològics de petits productors als supermercats.
 - Organitzar més freqüentment els mercats de pagès. Per exemple un mercat setmanal per barri.
 - Incrementar subvencions i ajuts fiscals als petits productors locals i les cooperatives de consum amb l'objectiu de reduir els costos de producció.
 - Donar suport tècnic, administratiu i de recerca de finançament a les cooperatives de consum.
 - Impulsar campanyes comunicatives de promoció dels productes de temporada.



C5 CREAR TALLERS D'AUTOREPARACIÓ I REUTILITZACIÓ A CADA BARRI



DESCRIPCIÓ Crear un espai per barri on trobar eines i recanvis bàsics per a la reparació i reutilització d'objectes. L'espai ha d'estar supervisat per una professional que faci de guia, garanteixi un bon funcionament i doni accés a tutorials de reparació en línia.

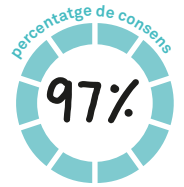
JUSTIFICACIÓ L'augment de la reutilització i la reparació de productes que poden tenir una segona vida afavoreix la reducció de residus.

- ACCIONS**
- Trobar un espai adient per al taller d'autoreparació.
 - Equipar l'espai d'eines, recanvis, connexió a internet, ordinadors i tot el material necessari.
 - Contractar una persona responsable que s'encarregui de la gestió de cada espai
 - Crear un servei de recollida i reutilització de mobles en bon estat.
 - Habilitar un espai d'intercanvi de mobles i electrodomèstics als punts verds de zona de la ciutat.
 - Fomentar l'intercanvi intergeneracional.

CREAR TALLERS D'AUTOREPARACIÓ



C6 AUDITAR LES EMPRESSES PER ASSEGURAR QUE COMPLEIXEN LES ORDENANCES SOBRE MEDI AMBIENT



DESCRIPCIÓ

Crear un document vinculant de compromís amb la reducció, la reutilització i el reciclatge dels residus que sigui obligatori per les empreses que treballen a la ciutat. Auditar externament les empreses per avaluar-ne la sostenibilitat i qualificar-la segons un distintiu ambiental (tipus A, B, C). Finançar públicament aquestes auditories. Es pot estudiar donar bonificacions fiscals a les empreses que formen part del conveni i tenen una puntuació millor.

JUSTIFICACIÓ

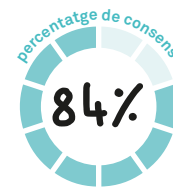
L'esforç de gestionar els residus acaba recaient sobre la ciutadania i, mentrestant, no es perceben mesures clares perquè les empreses es responsabilitzin dels seus impactes. Amb aquesta mesura, es fa un reconeixement públic a les empreses amb millors pràctiques. A banda, les companyies reben recomanacions gratuïtes sobre com millorar els seus processos després de l'auditoria externa.

ACCIONS

- Redactar i signar amb les empreses el conveni de compromís amb les 3R.
- Licitat els serveis de les empreses que hauran de fer les auditories ambientals.
- Fer seguiment de les auditories realitzades i comprovar-ne el compliment.
- Revisar anualment la mesura.
- Crear una entrega de premis a les millors memòries en sostenibilitat empresarial.
- Crear un servei municipal d'inspecció de medi ambient.



C7 REVISAR LA CONCESSIÓ DE LICÈNCIES COMERCIALS EN FUNCIÓ DE LES 7R



DESCRIPCIÓ Revisar, en el termini d'un any, la normativa de llicències comercials. Prioritzar els projectes que incorporin una reducció del consum energètic i criteris de consum sostenible i de proximitat.

JUSTIFICACIÓ Els establiments comercials de gran superfície fan que el petit comerciant no hi pugui competir. En aquest àmbit, l'Ajuntament té competències en l'atorgament de llicències. En aquest marc, la proposta busca fomentar el consum responsable.

- ACCIONS**
- Revisar la normativa de llicències de comerços en el termini d'un any.
 - Limitar l'atorgament de llicències a establiments 24/7 -que obren 24 hores al dia i 7 dies a la setmana- per protegir el petit comerç.
 - Limitar els centres comercials i definir criteris de sostenibilitat en les seves llicències. Per exemple, que dediquin obligatòriament una part del seu sòl a espais verds, que hagi d'haver-hi una botiga ecològica cada 15 establiments o que hagin d'autoproduir-se l'energia instal·lant plaques solars.
 - Definir criteris de diversitat de comerços, segons població i barri, de manera que visquis on visquis tinguis accés a tot tipus d'establiments comercials i evitar així desplaçaments per satisfer necessitats bàsiques.

REVISAR les LICÈNCIES COMERCIALS en funció de les 7R



C8 IMPULSAR ELS MERCATS MUNICIPALS COM A ESPAIS DE CONSUM ÈTIC



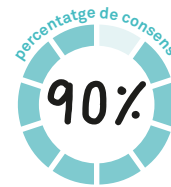
DESCRIPCIÓ Transformar els mercats municipals per millorar la seva sostenibilitat en àmbits com els envasos, la venda de proximitat o els residus.

JUSTIFICACIÓ Els mercats són un dels equipaments estrella de l'Administració local, i és adient transformar-los per fomentar el consum responsable, el producte de proximitat i les 3R.

- ACCIONS**
- Cedir espais dels mercats i atorgar ajudes perquè productors i pagesos puguin tenir la seva pròpia parada.
 - Instal·lar a cada mercat municipal un punt verd i un punt de retorn d'envasos. Implementar un sistema de recompenses vinculades a l'app i targeta que acumula punts bescanviables per descomptes en factures, parades del mateix mercat, comerços responsables o taxes (T-sostenibilitat).
 - Ampliar els horaris d'obertura dels mercats municipals perquè més gent hi pugui comprar. Reduir el cost de les concessions de les parades per fer-ho possible.
 - Impulsar l'ús envasos propis com ara carmanyoles, als mercats municipals. Eliminar, en el termini d'un any, els plàstics d'un sol ús a les parades dels mercats. Substituir-los per materials reutilitzables o, durant un període transitori, per materials més sostenibles com el paper o el cartró.



C9 CREAR UN SISTEMA DE DIPÒSIT, RETORN I REUTILITZACIÓ D'ENVASOS ALS MERCATS MUNICIPALS



DESCRIPCIÓ Crear un sistema de dipòsit i retorn d'envasos a la xarxa de mercats municipals per reutilitzar-los. Avaluar el funcionament i ampliar progressivament el sistema a altres comerços. Acompanyar la mesura d'una targeta de fidelització en què, després de 10 usos d'aquest sistema, s'obtinguin vals de descompte per properes compres.

- ACCIONS**
- Generar la línia d'envasos reutilitzables en col·laboració amb les parades dels mercats.
 - Crear una targeta de fidelització i incorporar-hi vals de descompte.
 - Crear un sistema de neteja i posada a punt dels envasos per permetre'n la reutilització.

JUSTIFICACIÓ Aquesta mesura redueix la producció d'envasos i residus, i permet reutilitzar els ja existents. També permet una reactivació dels mercats municipals mitjançant una fidelització dels clients i augmenta la consciència social sobre la necessitat de reduir els residus d'un sol ús.



C10 GARANTIR NORMATIVES I ACCIONS MÉS CONTUNDENTS CONTRA EL MALBARATAMENT ALIMENTARI



DESCRIPCIÓ Crear una comissió d'estudi i implementació d'accions per reduir el malbaratament alimentari. La comissió hauria d'estudiar què fer perquè els col·lectius vulnerables puguin aprofitar el menjar que caduca o ha sobrat en restaurants, escoles i hospitals. Instar a la Generalitat a aprovar un reglament de la llei 3/20 contra el malbaratament alimentari.

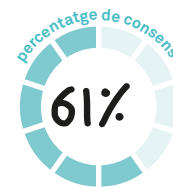
JUSTIFICACIÓ En un context de crisi econòmica i inflació de preus, no és ètic que es llencin diàriament aliments que es podrien consumir de manera segura. Actualment, és difícil reduir el malbaratament alimentari per la legislació actual de seguretat alimentària i les responsabilitats dels establiments al respecte.

- ACCIONS**
- Creació d'una comissió fomentada per un tècnic municipal expert en seguretat alimentària, representants d'entitats com el Banc d'Aliments i representants d'empresaris alimentaris.
 - Implementar i fer seguiment de les accions que proposi la comissió.
 - Estudiar les següents possibles accions: 1) Utilitzar tots els aliments amb data de consum preferent 2) Consumir els aliments no caducats que llencen els supermercats 3) Fer formacions per cuinar emprant només el menjar necessari 4) Fomentar que tot el menjar que es llenci als supermercats vagi a la brossa orgànica 5) Facilitar llocs de trobada per la repartició d'aliments i 6) Elaborar una campanya per fomentar la cuina d'aprofitament.
 - Instar el Govern a aprovar un reglament de la Llei 3/20 contra el malbaratament alimentari. En cas que no es faci, copiar el text de la llei i adaptar-lo a l'àmbit municipal.
 - Permetre als restaurants reutilitzar el menjar que no s'hagi servit per fer receptes d'aprofitament: croquetes, canelons, empanades...
 - Fomentar el compostatge amb les restes orgàniques de mercats municipals i supermercats.

GARANTIR NORMATIVES i ACCIONS MÉS CONTUNDENTS CONTRA EL MALBARATAMENT ALIMENTARI



C11 IMPLEMENTAR EL CONTENIDOR INTEL·LIGENT O EL SISTEMA DE RECOLLIDA PORTA A PORTA SEGONS LES NECESSITATS DE CADA BARRI



DESCRIPCIÓ Escollir el sistema de contenidor intel·ligent o de recollida porta a porta a tots els barris de Barcelona on sigui possible. Els contenidors intel·ligents tenen un sistema d'identificació de l'usuari (a través d'un clauer o targeta), que registra les aportacions que fa cada ciutadà o comerç a cada contenidor. El sistema Porta a Porta consisteix en lliurar els residus (prèviament separats en origen) al servei municipal de recollida davant de la porta de casa, en uns dies i hores determinats per a cada fracció objecte d'aquest tipus de recollida. Combinar-ho amb descomptes en l'impost de gestió d'escombraries a les comunitats veïnals que facin un gestió comunal dels residus.

- ACCIONS**
- Fer estudis previs sobre l'organització i la higiene d'implantar aquests nous sistemes de recollida (contenidors intel·ligents i Porta a Porta) a cada zona.
 - Implantar el Porta a Porta de manera progressiva als barris on sigui més viable, començant a les comunitats veïnals més petites.
 - Fomentar l'organització interna de les comunitats veïnals per un bon funcionament dels nous sistemes de recollida.
 - Fixar un espai reservat a les noves edificacions per emmagatzemar els residus al qual l'equip de BCNeta pugui accedir.

JUSTIFICACIÓ Aquesta mesura pot incrementar molt el percentatge de separació de residus, alhora que evita el turisme de residus entre barris. Amb els contenidors intel·ligents s'aconsegueixen nivells de recollida selectiva d'entre el 50% i el 70%, mentre que amb el sistema Porta a Porta aquest nivell puja fins el 80-90%.



C12 AMPLIAR AULES AMBIENTALS I APROPAR-LES A LA CIUTADANIA



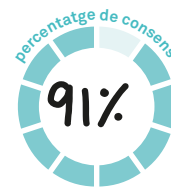
DESCRIPCIÓ Promoure les aules ambientals i crear-ne de noves i itinerants en zones molt freqüentades. Les aules ambientals són equipaments orientats a l'acció ciutadana tant individual com col.lectiva que disposen d'una oferta estable de recursos, xerrades, tallers i visites per ampliar coneixements de medi ambient i de la crisi climàtica. Utilitzar punts verds, centres cívics i altres equipaments municipals com a punts d'informació i assessorament.

JUSTIFICACIÓ Aquesta mesura ajuda a combatre la desinformació. També és un actiu de conscienciació i fa més accessible la cultura de la sostenibilitat. Aquesta sensibilització impulsa la disminució de residus i d'emissions de gasos amb efecte d'hivernacle en un futur.

- ACCIONS**
- Identificar quins espais són adients com a seu de l'oficina verda municipal a cada districte.
 - Crear la figura d'oficina verda municipal a totes els districtes.
 - Ampliar el calendari d'activitats adreçades a l'empoderament i a la implicació ciutadana en projectes d'acció transformadora i fer-ne la difusió adequada.
 - Conscienciar sobre les 7R en els centres educatius.
 - Fer difusió dels equipaments en espais i esdeveniments públics de la ciutat.
 - Fomentar el compostatge amb les restes orgàniques de mercats municipals i supermercats.



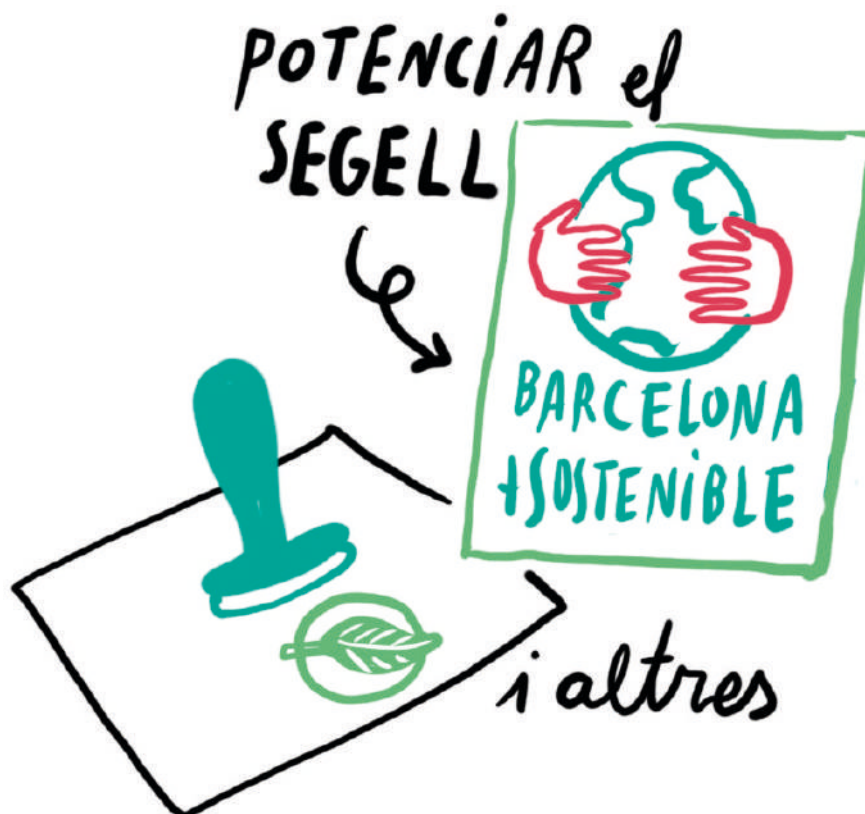
C13 POTENCIAR EL SEGELL BARCELONA+SOSTENIBLE I ALTRES SEGELLS SIMILARS



DESCRIPCIÓ Unir les empreses amb bones pràctiques ambientals en un nou segell verd o bé integrar-les en els segells que ja existeixen, com ara Barcelona + Sostenible. Donar facilitats a les petites empreses i comerços per accedir-hi. Tenir en compte criteris com mostrar la petjada de carboni i els impactes ambientals en l'etiquetatge a l'hora d'afegir empreses al segell. Estudiar si oferir descomptes en les taxes municipals a les empreses que en formen part, posant com a focus la ciutadania.

JUSTIFICACIÓ Aquesta proposta contribueix a visibilitzar bones pràctiques. S'aporta informació a la ciutadania sobre comerços sostenibles, i permet crear sinèrgies entre bones pràctiques dels comerços i consum responsable de la ciutadania.

- ACCIONS**
- Definir quins criteris ha de complir un producte, empreses o comerç per obtenir el segell.
 - Agilitzar els tràmits burocràtics per obtenir-lo.
 - Fer difusió de la iniciativa a través d'actes d'entrega de segells.
 - Elaborar un catàleg d'empreses, organitzacions i comerços que disposen del segell a cada barri i fer-ne difusió als mercats, els equipaments municipals, als mitjans de comunicació locals i als altres canals habituals del l'Ajuntament de Barcelona.
 - Promoure el tast de mostres gratuïtes de productes ecològics per impulsar-ne el consum.
 - Fer-ne difusió internacional.



PARTICIPANTS DE L'ASSEMBLEA CIUTADANA PEL CLIMA DE BARCELONA

Montserrat Arbós Figueras	Miguel Gimenez Montes	Alexandre Partera Ortega
Fernando Ariel Arriola Lezcano	Laura Esthefany González García	Marta Pascual Romero
Mireia Bartomeus Ricart	Yolanda González Rivero	Anna Paytuvi Gaspart
Jorge Humberto Bedoya Aristizabal	Marian-M.Ángeles González Serrano	Helena Paz Perea
Marco Bernardi	Claudia Grossi	José Pérez Murcia
Adrian Brinkmann Piquero	María Teresa Guerrero Barragán	Robert Pique Pico
Amanda Lucía Buitrago Reyes	Jessica Hamilton	Juvenci Portillo Araújo
Joseba Canduela	Sofía Houtman Gerbaudo	Eva Prado Encinas
Cristina Cano Bastidas	Sandra Iáñez Jiménez	Max Pruden Szakváry
Encarna Carrasco Ruiz	Maria Ibañez Mena	Gemma Puigfel Dalmau
Marcelo Carvajal	Cristian Iordache	Lua Quiñones Ruiz
Ana Georgina Castañeda Maza	Nazarus Iriarte Jauregui	Mari Carmen Ramajo Campa
Francisco Catena Fernández	Arturo Lasaoa Castellanos	Jose Antonio Ribas Fuentes
Pilar Cerdà Garcia	Daniel Librado Armisen	Pere Ribas Punsola
Inés Chilla Yanez	Carme López Matheu	Carme Rodríguez Rodríguez
Domingo Clua i Martí	Elisabet Manich Vallès	Isabel Rosselló Vidal
Roc Codina Rovira	Susanna Marín i Borràs	Xavier Royo Coloma
Montserrat Cuadrat Xiqués	María M Martínez Alba	David Ruiz Carballo
Viktoriiia Danylovyh	Oriol Martínez Trabado	Miquel Ruiz Quintilla
Roc del Rio	Alexander Medal Medal	Joan Carles Sánchez Parra
José Antonio del Río García	Alejandro Medina Santos	Augusto Terreno
Jose Manuel Domínguez Nieto	Puri Mera Lostal	Vanessa Tilly
Patricia Espinach Calvet	Jordi Mercadé Molné	José Tomás Pera
Mayte Fernández Juárez	Luna Millán Pindado	Núria Torredadella Mestres
Alejandra Finol Martinez	Xavier Monclús Capsanes	Berta Torres Garcia
Giovana Flores Crespo	Sergi Monfa Martín	María Teresa Tortajada Lorente
Maria Rosario Garcia Ávila	Berta Moya Canovas	Beatriz Elina Vargas Carosi
Margarita Garrabella	Andrea Murillo Picco	Gabriel Vargas Rodriguez
Salvador Gilabert Sanz	Magatte Ndao	Albert Vilardaga Gaillard
Raúl Giménez Mejías	Laura Nieto Cavia	Biljana Vuletic Koleva
	Josep Maria Ordoñez Edo	Zhengyi Yu
	Fernando José Palacio Hidalgo	

ASSAMBLEISTES



persones que han donat el consentiment per l'ús de la seva imatge en comunicacions de l'Assemblea



Annex 1: RELACIÓ AMB ELS OBJECTIUS DE DESENVOLUPAMENT SOSTENIBLE

Totes les recomanacions de l'Assemblea Ciutadana pel Clima estan alineades amb els Objectius de Desenvolupament Sostenible (ODS) de Nacions Unides, especialment amb els següents:



ODS 13: Aplicar mesures urgents per a combatre el canvi climàtic i els efectes d'aquest



ODS 11: Aconseguir que les ciutats i els assentaments humans siguin inclusius, segurs, resilents i sostenibles

Les propostes d'energia estan relacionades amb:



ODS 7: Garantir l'accés a una energia assequible, segura, sostenible i moderna per a totes les persones

Les propostes de mobilitat i infraestructures estan relacionades amb:



ODS 3: Garantir i promoure el benestar de les persones

Les propostes de consum i residus estan relacionades amb:



ODS 12: Garantir modalitats de consum i producció sostenibles

Annex 2: RELACIÓ DE COL·LABORADORS/ES

PERSONES PONENTS

Javier Martín Vide climatòleg i catedràtic de Geografia Física de la Universitat de Barcelona

Gara Villalba professora catedràtica del Departament d'Enginyeria Química, Biològica i Ambiental de la Universitat Autònoma de Barcelona (UAB)

Oriol Marquet doctor en Geografia i investigador Ramon y Cajal a l'Institut de Ciència i Tecnologia Ambiental de la UAB

Marta García ambientòloga, màster en Energies Renovables i Eficiència Energètica per la Universitat de Barcelona (UB), amb un postgrau en Estudis Europeus per la UOC

Enric Tello doctor en Geografia i Història per la Universitat de Barcelona (UB) i catedràtic d'Història i Institucions Econòmiques de la mateixa universitat

Teresa Franquesa doctora en Ecologia i Màster en Psicologia Social, consultora, facilitadora d'Educació Ambiental per la Sostenibilitat, escriptora i comunicadora sobre Medi Ambient i Canvi Climàtic

Rosa Garcia doctora en Sostenibilitat, directora general de Rezero

Ole Thorson enginyer de camins i activista per la mobilitat sostenible

Laura Garcia, enginyera Industrial, directora executiva a Onsen Energia

Miguel López, president de l'Eix Comercial del Poblenou

Gisela Torrents, ambientòloga, tècnica de Justícia Climàtica de l'Observatori DESC

TESTIMONIS

Marc Romera ambientòleg especialitzat en energies renovables, gerent de l'Associació SEBA i membre del col·lectiu Granollers en Transició

Laura Bosch secretària de Foodcoop BCN

Francisco Vera Manzanares activista climàtic colombià de 13 anys, fundador de la plataforma ciutadana de nens i nenes Guardianes por la Vida

ASSESSORAMENT EN REDACCIÓ I COMUNICACIÓ

Manel Riu periodista i polítleg especialitzat en continguts sobre emergència climàtica, energia i medi ambient

PERSONES OBSERVADORES

Jordi Serra representant de la *Asamblea Ciudadana para el Clima* (estatal)

Universitat Pompeu Fabra

Membres de la Comissió de seguiment

COMISSIÓ DE SEGUIMENT

Regidoria d'Emergència Climàtica i Transició Ecològica

Regidoria de Participació

Oficina de Canvi Climàtic i Sostenibilitat d'Ecologia Urbana

Dept. de Participació d'Ecologia Urbana

Agenda 2030

Grups municipals amb representació a l'Ajuntament de Barcelona: BCN en comú, PSC, ERC, JxCat, Cs, PP, Valents

Federació d'Associacions de Veïnes i Veïns de Barcelona (FAVB)

XES - Xarxa d'Economia Solidària

Consell de Joventut de Barcelona

Rebel·lió o Extinció

Greenpeace

Ecologistes en Acció de Catalunya

Associació SomlaClau - Ecologia i Transició Urbana

Grup d'Expertes i Experts per l'Emergència Climàtica

ASSESSORAMENT EN CONTINGUTS PEL PERSONAL TÈCNIC MUNICIPAL

Frederic Ximeno, Gerència de Medi Ambient i Serveis Urbans

Manuel Valdés, Gerència de Mobilitat i Infraestructures

Cristina Castells, Agència d'Energia de Barcelona

Manel Torrent, Agència d'Energia de Barcelona

Maria Solé, Direcció de Serveis d'Economia Cooperativa, Social i Solidària i Política Alimentària

Montse Mateu, Direcció de Serveis d'Economia Cooperativa, Social i Solidària i Política Alimentària

Ariadna Miquel, Gerència de l'Arquitecte en Cap

Irma Ventayol, Oficina de Canvi Climàtic i Sostenibilitat

Helena Barracó, Oficina de Canvi Climàtic i Sostenibilitat

Mar Campanero, Oficina de Canvi Climàtic i Sostenibilitat

Toni Pujol, Oficina de Canvi Climàtic i Sostenibilitat

Marta Cuixart, Oficina de Canvi Climàtic i Sostenibilitat

SUPERVISIÓ I SUPORT EN PARTICIPACIÓ CIUTADANA PEL PERSONAL TÈCNIC MUNICIPAL

Gerard Lillo, Departament de Participació d'Ecologia Urbana

Anna Sanchez, Departament de Participació d'Ecologia Urbana

Marcel Fernández, Departament de Participació d'Ecologia Urbana

Miquel Domínguez, Departament de Participació d'Ecologia Urbana

Arnau Monterde, Direcció d'Innovació Democràtica

Josan Minguela, Direcció d'Innovació Democràtica

SUPORT EN LOGÍSTICA I COMUNICACIÓ PEL PERSONAL TÈCNIC MUNICIPAL

Margarita Fuertes, Oficina de Canvi Climàtic i Sostenibilitat

Elena Forcada, Oficina de Canvi Climàtic i Sostenibilitat

Maribel Hernandez, Oficina de Canvi Climàtic i Sostenibilitat

Maria Làzaro, Secretaria Barcelona+Sostenible

Ana Cristina Gilaberte, Departament de Comunicació d'Ecologia Urbana

Cooperativa Raons, dinamització i facilitació del procés participatiu

Nihao fillms, filmació i realització dels vídeos de les sessions

Airun, tècnic de so i suport logístic

Abaraka, servei de càtering

Talent intèrprets, servei de traducció simultània

Espai Jove la Fontana



BCN

PROPOSTES DE L'ASSEMBLEA CIUTADANA PEL CLIMA
GENER 2023