

LAS HERIDAS DEL CARBÓN

VIOLACIONES DE DERECHOS HUMANOS EN LAS
IMPORTACIONES ESPAÑOLAS

INFORME



GREENPEACE

www.greenpeace.es



ÍNDICE DE CONTENIDOS

0 INTRODUCCIÓN	5
1 ORIGEN DEL CARBÓN	8
2 CÓMO LLEGA A ESPAÑA	12
3 EXPORTACIONES	15
RUSIA Vivir junto a una mina	15
COLOMBIA La mina que lo cambió todo	20
INDONESIA Una mina en el paraíso	24
SUDÁFRICA El río baja sucio	28
4 RECOMENDACIONES GREENPEACE	29

Diciembre 2019

Autor: **Greenpeace en colaboración con el Centro de Información sobre Empresas y Derechos Humanos**

Diseño de la maqueta: **Cristina Jardón**

Foto de Portada: **© Graeme Williams / Panos / Greenpeace**
Estanque con agua contaminada con AMD en Witbank
Los estanques de agua AMD (drenaje ácido de minas) están ocultos entre los eucaliptos en las colinas sobre la planta de tratamiento de agua disfuncional en el Valle Brugspruit cerca de Emalahleni.
El AMD se filtra de una mina de carbón a cielo abierto en el valle de Brugspruit. El agua contaminada adquiere un color amarillo anaranjado como resultado del óxido de hierro, conocido por los mineros como “niño amarillo” por los precipitados amarillos que forma. Esta agua es altamente ácida, movilizand o metales pesados de los sedimentos sobre los que fluye.

Foto página izquierda: **© Yudhi Mahatma / Greenpeace**
Estanques tóxicos de sedimentación utilizados por la industria del carbón.



© Mujahid Safodien / Greenpeace
Presa de Iodos, cercana a población de lavadora de carbón.

0

INTRODUCCIÓN

Hace ya una década que, por normativa europea, comenzó a regularse el cierre de las minas de carbón en España. Para garantizar un cierre justo, progresivo y ordenado, se otorgaron miles de millones de euros en subvenciones a la minería. La condición era que las minas estuvieran cerradas a 31 de diciembre de 2018 y así fue. Sin embargo, las centrales térmicas aún continúan funcionando: en 2018, el 14,1% de la producción eléctrica en España se produjo con la combustión de carbón¹, que en la actualidad procede principalmente de importaciones de Colombia, Rusia, Indonesia y Sudáfrica.

En estos países el carbón se extrae con altos costes para la salud, el medio ambiente y los derechos humanos de sus habitantes. La represión, la persecución, las amenazas y la violencia contra las comunidades acompañan la extracción de carbón.

Un modelo que se repite en estos lugares, que se han convertido en los principales abastecedores

de carbón del mundo, de Europa y de España y que convierte en cómplices a las empresas exportadoras, a las propietarias de las térmicas y a las empresas energéticas productoras de energía que no sólo es sucia y responsable de cambio climático, por los gases de efectos invernadero y otros contaminantes, sino que además viola los derechos humanos.

La producción de electricidad a partir del carbón contribuyó en 2018 con casi 40 millones de toneladas de CO₂ en España. Las tres centrales que más emisiones de CO₂ generaron en dicho año fueron las de As Pontes (7.936.709 toneladas) y Litoral (6.268.515), de Endesa², y la de Aboño (7.075.973 toneladas), propiedad de EDP³. Estas tres centrales se encuentran entre las 30 instalaciones productoras de electricidad más contaminantes de Europa⁴.

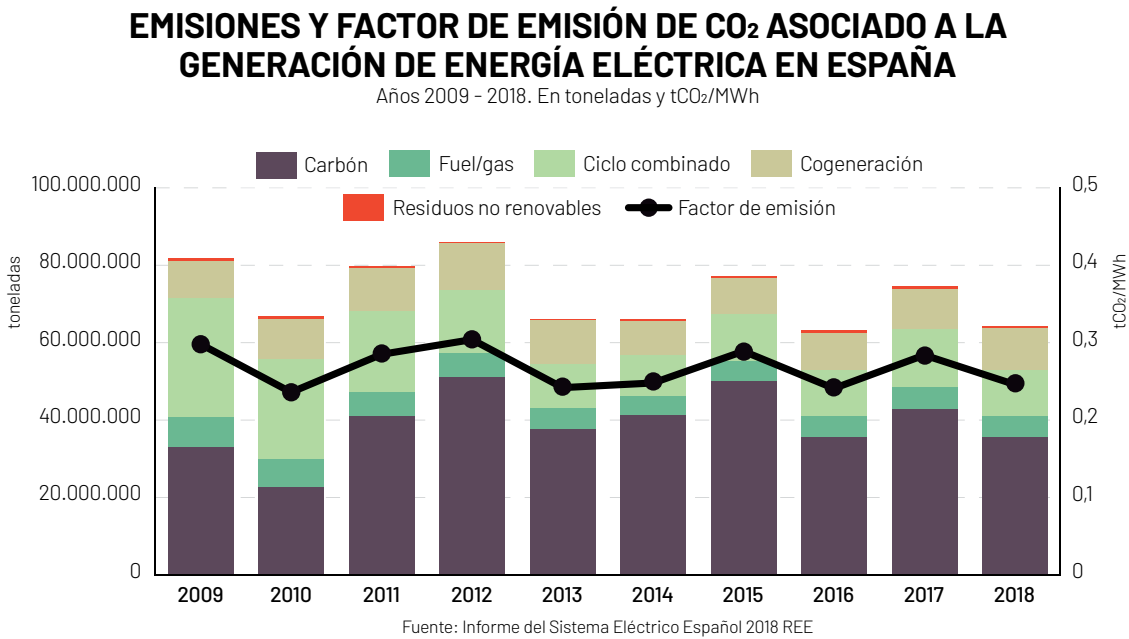
¹ RREE (2019). "El sistema eléctrico español 2018". Disponible en: https://www.ree.es/sites/default/files/11_PUBLICACIONES/Documentos/InformesSistemaElectrico/2018/inf_sis_elec_ree_2018.pdf, p. 9.

² El 70% de Endesa pertenece al Grupo Enel, de Italia. Véase: <https://www.endesa.com/en/about/a201611-profile.html>.

³ Comisión Europea (2019). "Union Registry". Disponible en: https://ec.europa.eu/clima/policies/ets/registry_en#tab-0-1.

⁴ National Geographic España (2018). "Las empresas europeas más contaminantes de 2018". Disponible en: https://www.national-geographic.com.es/mundo-ng/empresas-europeas-mas-contaminantes-2018_14110?fbclid=IwAR0V2N6ykMqPw00emEi0h00DQ8of-8sPNBTfctGf1EyBKijRUIwZ1UvcXRw.

Fiebre con la evolución de las emisiones desde 2009-2018.



Pese a que España ya está inmersa en la transición energética, el Borrador del Plan Nacional Integrado de Energía y Clima (PNIEC) no descarta la posibilidad de que se mantengan algunas centrales térmicas de carbón más allá de 2030, ya que en el escenario previsto se contempla una potencia instalada de 1.300 MW para el carbón⁵. El PNIEC asume que la contribución del carbón al sistema eléctrico disminuya su cuota para 2030, con una intervención mínima de las autoridades, salvo que existan riesgos de alcanzar los objetivos de descarbonización. Esto significa que el origen del carbón no es motivo de vigilancia alguna por parte de las autoridades y serán los mercados los que lo regulen.

5 Ministerio para la Transición Ecológica (2019). "Borrador del Plan Nacional Integrado de Energía y Clima 2021-2030". Disponible en: https://www.miteco.gob.es/es/cambio-climatico/participacion-publica/documentoparticipacionpublicaborradordelplannacionalintegradoeenergíayclima2021-2030_tcm30-487344.pdf, p. 40.

El 28 de julio de 2017, el Consejo de Ministros de España aprobó el Plan de Acción Nacional (PAN) de Empresas y Derechos Humanos que implementa los Principios Rectores de las Naciones Unidas sobre las Empresas y los Derechos Humanos. Según estos Principios Rectores las empresas tienen que evitar que sus actividades provoquen o contribuyan a provocar consecuencias negativas sobre los derechos humanos y hagan frente a esas consecuencias cuando se produzcan.

Esto no está pasando. Este informe⁶, publicado por Greenpeace en colaboración con el Centro de Información sobre Empresas y Derechos

6 Carbón y Derechos Humanos. La importación de carbón en España: consecuencias en Colombia, Indonesia, Rusia y Sudáfrica, Centro de Información sobre Empresas y Derechos Humanos y Greenpeace <https://es.greenpeace.org/es/sala-de-prensa/informes/carbon-y-derechos-humanos-la-importacion-de-carbon-en-espana-consecuencias-en-colombia-indonesia-rusia-y-sudafrica/>

Humanos recolecta, examina y evidencia los conflictos sociales y ambientales generados en las cadenas de suministro de carbón de las empresas de energía propietarias de las centrales térmicas de España. El informe se centra en cuatro de los principales exportadores de carbón en el mundo: Colombia, Indonesia, Rusia y Sudáfrica.

La primera evidencia del informe es la falta de transparencia de las empresas de energía de España sobre sus cadenas de suministro de carbón, lo que facilita a estas a empresas no responder de manera efectiva de los impactos sociales y ambientales causados por sus proveedores y empresas subcontratadas. De esta forma no se responsabilizan de las vulneraciones de derechos humanos y daños ambientales causados en sus cadenas de suministro.



© Graeme Williams / Panos / Greenpeace Escoria amarilla en un estanque de AMD (drenaje de minas ácidas). El AMD se filtra desde una mina de carbón.

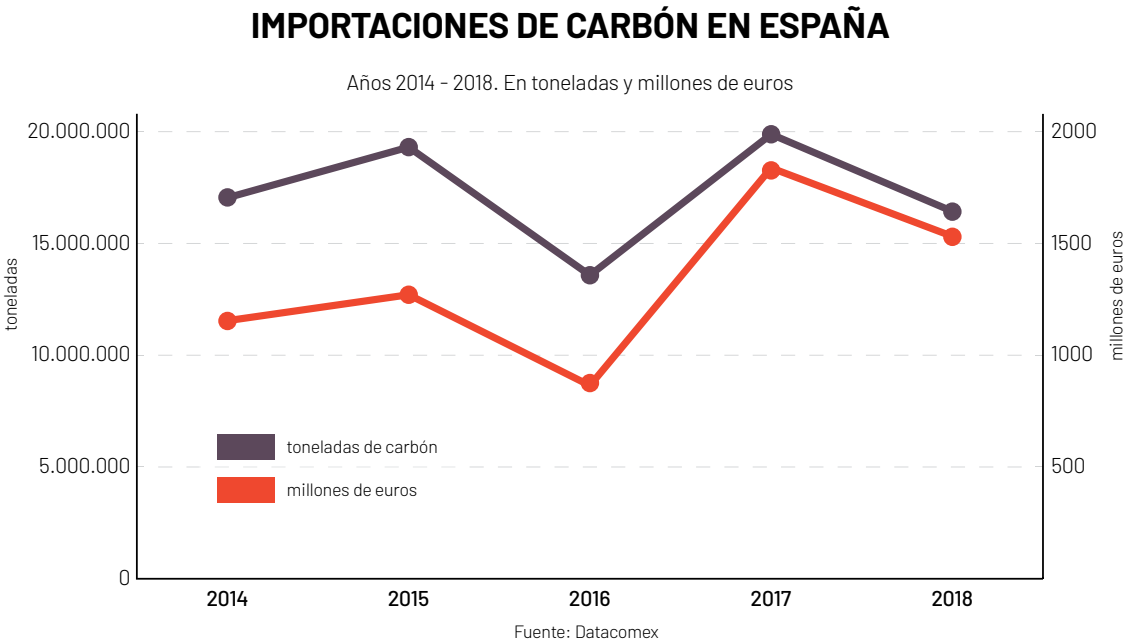
1

ORIGEN DEL CARBÓN

En 2018, la importación de carbón en España alcanzó un total de 16.435.474,33 de toneladas. Las comunidades de Asturias y Galicia son las que mayor número toneladas de carbón exportan, 6.037.231,87 y 5.534.011,82, respectivamente⁷.

⁷ Véase Datacomex. Disponible en: <http://datacomex.comercio.es/>.

Fiebres Importación del carbón en España

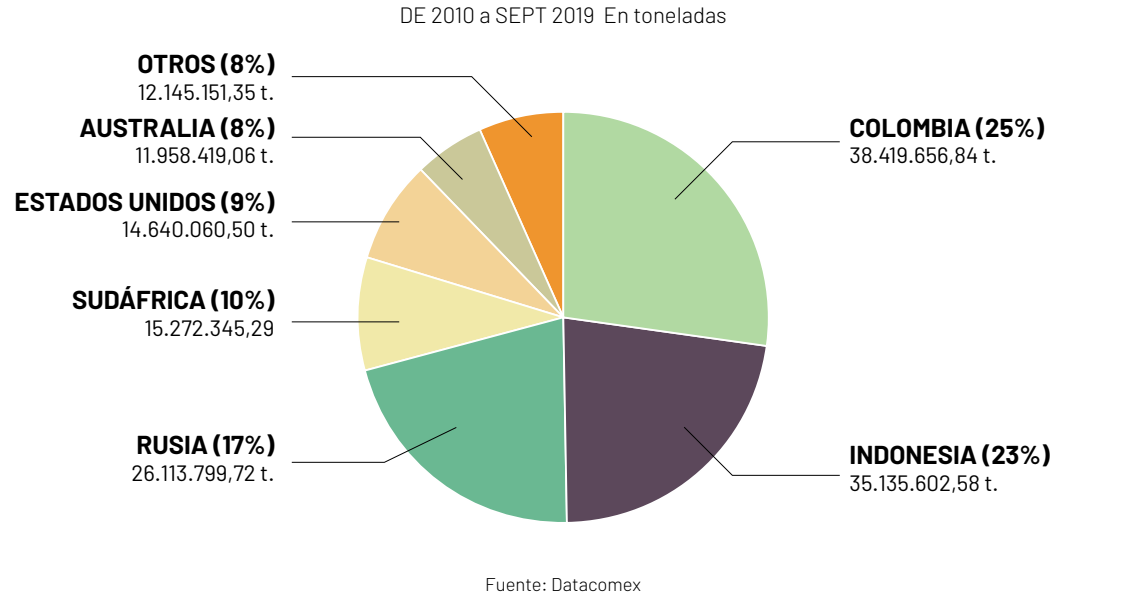


Entre los años 2000 y 2019 un total de 1.041 operadores han importado carbón a España, según la información del Ministerio de Industria, Comercio y Turismo (MINCOTUR)⁸. 172 de estos operadores importaron carbón de Colombia,

⁸ El número 1041 corresponde al total de operadores de importación que han realizado al menos una operación de importación en el periodo entre el año 2000 y septiembre de 2019. Si tuvieran más de una operación, solo se computarían una vez. Al desglosar la información anual, la suma de operadores de importación por año es superior al total del periodo consultado porque que se computan solo una vez.

Indonesia, Rusia y Sudáfrica, pero a su vez 672 operadores proveen a las térmicas españolas con carbón procedente de Alemania, Países Bajos y Francia. Estos países son importadores de carbón de terceros como Australia, Colombia, Sudáfrica y Rusia. No hay datos disponibles que permitan confirmar el verdadero origen del carbón que se mueve entre los países miembros de la UE.

IMPORTACIONES DE CARBÓN EN ESPAÑA POR PAÍS DE PROCEDENCIA

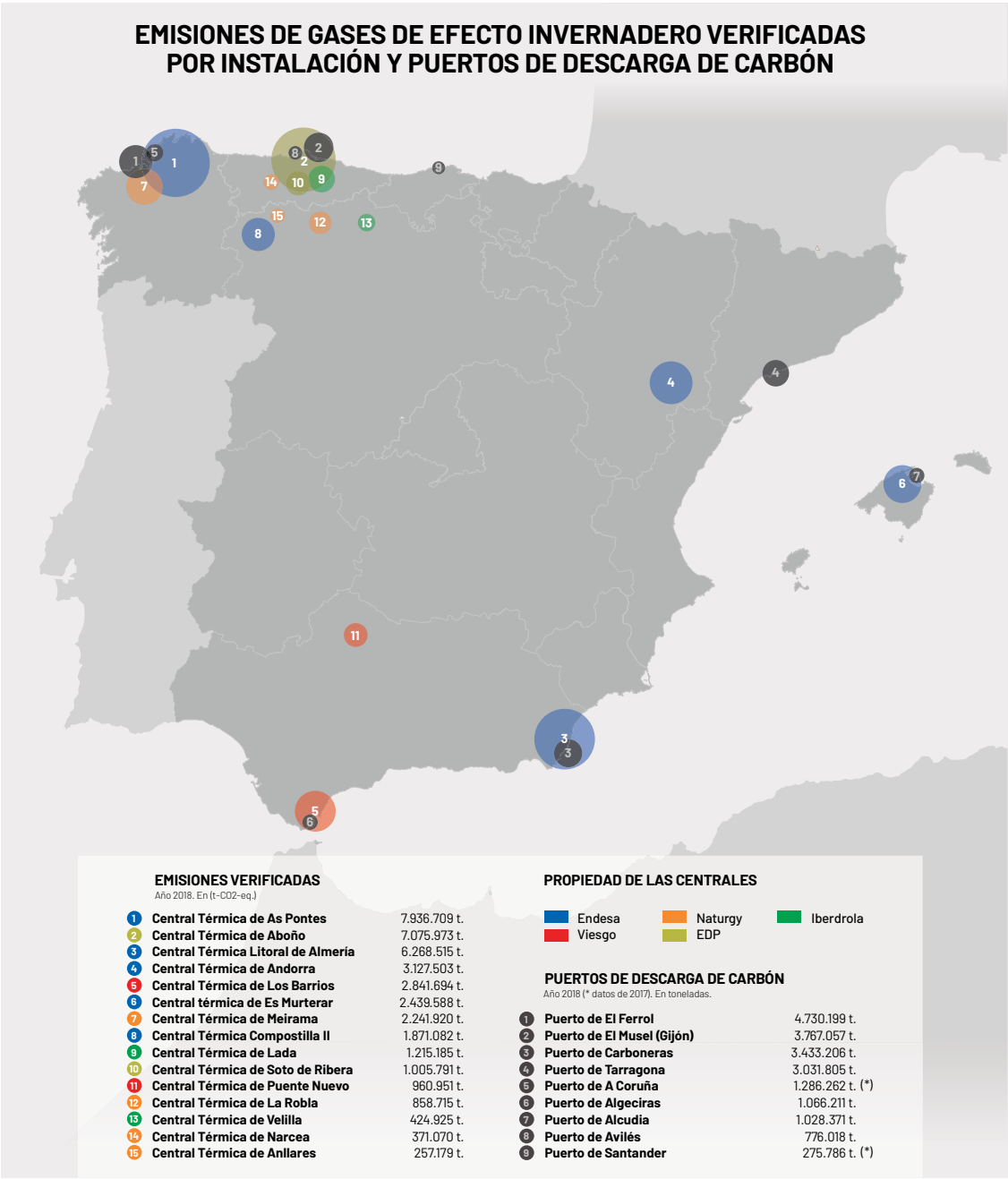


Tarta por países de origen del carbón

Las empresas de energía tampoco suelen proporcionar información sobre la procedencia del carbón que utilizan en las operaciones de sus centrales. Solo Endesa señala en su Informe de Actividades de 2018 que la empresa contrató 9,4 millones de toneladas de carbón de importación, de los cuales ha transportado 7,6 millones de toneladas que provienen principalmente de Indonesia (70 %), Colombia (21 %) y el resto del Báltico y de los Estados Unidos (12 %). No obstante, no señala de manera específica la cantidad



© Graeme Williams / Panos / Greenpeace. Según los lugareños, la mina no está permitida y, por lo tanto, opera ilegalmente. El AMD, junto con las obras de alcantarillado, representa la mayor amenaza para la calidad de los recursos hídricos limitados de Sudáfrica.



Mapa de España con los puertos

A día de hoy las únicas centrales térmicas que no han presentado una fecha de cierre son la de Los Barrios de la eléctrica Viesgo en Cádiz y las de Aboño y Soto de Ribera de edp en Asturias. Todas las demás cerrarán en 2020, salvo las de As Pontes y Carboneras de Endesa que lo harán en 2022

2

CÓMO LLEGA A ESPAÑA

En 2018, según la información de Red Eléctrica Española las centrales térmicas de carbón produjeron 37.274 GWh, lo que corresponde a un 14,1% de la producción total de energía eléctrica, lo que sitúa al carbón como la tercera fuente principal de generación de energía eléctrica en España.

Las 16 centrales térmicas de carbón que contribuyeron a la generación nacional de electricidad en 2018 fueron: Aboño, Alcúdia, Andorra, Anllares, As Pontes, Compostilla, La Robla, Lada, Litoral de Almería, Los Barrios, Meirama, Narcea, Puente Nuevo, Soto de Ribera, Velilla y La Pereda. Estas centrales están ubicadas en las comunidades autónomas de Andalucía, Aragón, Asturias, Galicia, Castilla y León e Islas Baleares.

Según los datos que se han podido obtener para el informe de *Carbón y Derechos Humanos*, el carbón importado que llega al puerto de A Coruña se destina a las centrales de Compostilla y Meirama. En 2017 el desembarque de carbón registró un total de 1.286.262 toneladas.

El carbón importado en el puerto de Ferrol se

utiliza para cubrir la demanda de As Pontes e incluso también la de Meirama. El carbón de importación se transporta desde el puerto de Ferrol, donde, según los datos de la Autoridad Portuaria Ferrol-San Cibrao, en 2018 se descargaron 4.730.189,61 toneladas de carbón⁹, mientras que en 2017 se descargaron un total de 33 barcos con 4.796.068 toneladas de carbón térmico, procedentes principalmente de Indonesia.

El puerto de El Musel, por su parte, abastece a diversas centrales térmicas de carbón, entre ellas Velilla, Lada, Aboño, Soto de Ribera, Narcea y La Robla. En este puerto el tráfico de carbón térmico registró un total de 3.767.057 toneladas en 2018¹⁰. En 2018 se descargaron 183.2358 toneladas en este puerto procedentes de puerto Bolívar, principal cargadero de la mina del Cerrejón, en Colombia. Según datos de la Memoria de Sostenibilidad de 2016, el carbón importado en este puerto proviene

9 Autoridad Portuaria de Ferrol-San Cibrao (2019). "Memoria de Anual 2018". Disponible en: https://www.apfsc.com/wp-content/uploads/2019/07/memoria_2018.pdf, p. 55.

10 Autoridad Portuaria de Gijón (2018). "Memoria anual 2018". Disponible en: <https://www.puertogijon.es/wp-content/uploads/2019/08/MEMORIA-Puerto-Gij%C3%B3n-2018.pdf>, p. 13.

principalmente de Colombia, Rusia, Estados Unidos, Australia y Sudáfrica.

Ante la demanda de carbón, la empresa estibadora, Marítima del Principado S. L., ha iniciado los trámites para ampliar su actividad de almacenamiento, clasificación, cribado y mezclado de carbón. Esta ampliación le permitiría almacenar hasta 500.000 toneladas de antracita proveniente principalmente de Rusia, según el promotor del proyecto. La antracita serviría para cubrir la demanda de carbón de las centrales térmicas y otras industrias asturianas y de provincias limítrofes.

Por su parte, el desembarque de carbón térmico en el puerto de Santander en 2017 fue de 275.786 toneladas¹¹, que también suministra a las centrales de Lada y Velilla.

Para las operaciones de la central térmica Litoral se utiliza el carbón que entra a través de la terminal de Endesa en el puerto de Carboneras¹². En 2018, en este puerto se registró un aumento en el movimiento de carbón, alcanzando un total de 3.433.206 toneladas de carbón¹³. El combustible utilizado en la central es hulla importada

11 Autoridad Portuaria de Santander (2017). "Memoria anual 2017". Disponible en: <http://www.puertasantander.es/Memoria/17/Memoria2017.pdf>, p. 73.

12 Véase "Declaración Ambiental 2017 UPT Litoral Almería". Disponible en: <https://www.endesa.com/content/dam/enel-es/home/sostenibilidad/medioambiente/gestionambiental/documentos/2017/declaracion-medio-ambiental-endesa-generacion-upt-litoral-almeria-firmado.pdf>.

13 Autoridad Portuaria de Almería (2018). "Memoria Anual del puerto de Almería". Disponible en: <https://apalmeria.com/wp-content/uploads/2019/09/memoria-2018-af.pdf>, p. 75.

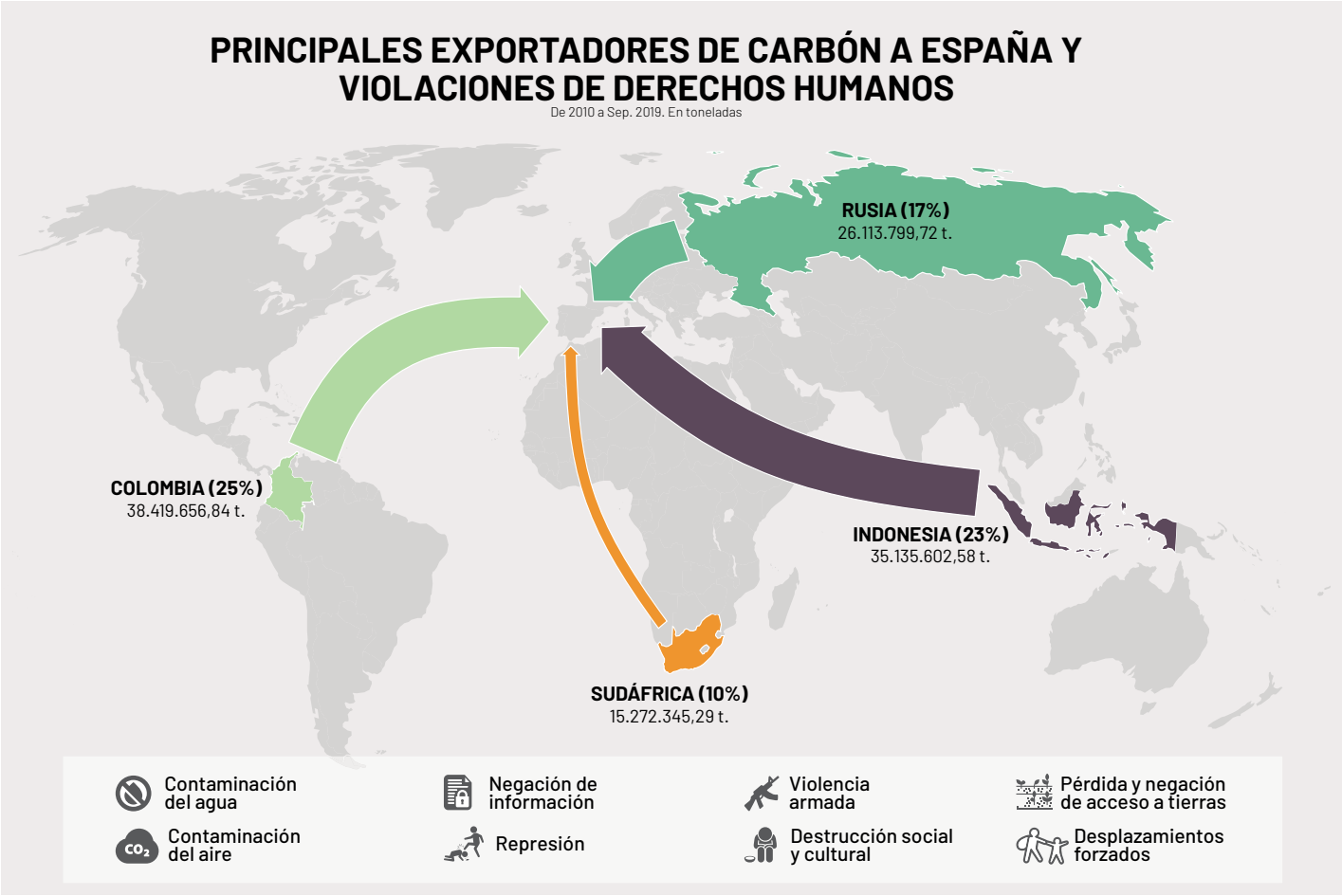
de Colombia, Rusia y Sudáfrica¹⁴. El Muelle de Ribera II en el puerto de Carboneras, concesionado a Endesa, también ha experimentado desde 2017 un incremento del 35,42 % de tráfico en la distribución de carbón a puertos del Mediterráneo. En 2018 el aumento fue de 17,33 %.¹⁵

En el caso de la central de Alcúdia, el carbón llega desde el puerto de Carboneras y Tarragona. El desembarco de carbón en el puerto de Alcúdia alcanzó un total de 1.028.372 toneladas en 2018, de las cuales 1.026.952 toneladas provienen de la península y 1420 toneladas, del extranjero. Mientras tanto, en el puerto de Tarragona, en 2018, el desembarque de carbón fue de 3.031.805 toneladas, de las cuales 2.103.774 toneladas provienen del extranjero. El carbón importado de este puerto también se ha utilizado para cubrir la demanda de la central de Andorra.

La central de Los Barrios, en la bahía de Algeciras, recibe el carbón de importación que se descarga en el muelle de descarga de carbón en el puerto que es propiedad de Endesa. El puerto de Algeciras registró 1.335.092 toneladas de carbón, todo proveniente del exterior, en 2017.

14 CSN (2012). "Estudio del impacto radiológico de las centrales térmicas de carbón sobre sus entornos". Disponible en: <https://www.csn.es/documentos/10182/27786/INT-04-27+Estudio+del+impacto+radiol%C3%B3gico+de+las+centrales+t%C3%A9rmicas+de+carb%C3%B3n+sobre+sus+entornos>, p. 78.

15 Autoridad Portuaria de Almería (2018). "Memoria Anual del puerto de Almería". Disponible en: <https://apalmeria.com/wp-content/uploads/2019/09/memoria-2018-af.pdf>, pp. 11-12.



3

EXPORTACIONES

RUSIA

Vivir junto a una mina

En lugares remotos de Indonesia, Rusia, Colombia y Sudáfrica hay personas que pagan un precio muy alto por la energía contaminante que se genera en centrales térmicas de carbón de España y Europa.

Las empresas mineras se instalan en su territorio, desplazan a los habitantes de sus viviendas, contaminan el entorno y acaban con el agua que emplean en limpiar el carbón. Provocan explosiones, para extraer el mineral, que hacen temblar su casas y esparcen polvo por el aire que respiran.

Siguiendo un esquema prácticamente idéntico, en estos los países las empresas extractivas disfrutan del apoyo de las autoridades que se amparan en el mantra del desarrollo económico del país. Pero el desarrollo no se produce, no en las comunidades donde se instalan, allí las promesas de las mineras se convierten en múltiples problemas para la vida de los habitantes y



© ADC Memorial. Yana Tannagasheva con una pancarta.

cuando las víctimas de los atropellos de la mineras protestan se encuentran con la criminalización, la persecución y las amenazas.

Esta secuencia es la que sigue la vida de Yana Tannagasheva, perteneciente al pueblo indígena *shor* de Siberia. Uno de los grupos étnicos minoritarios de Rusia que está asentado en la región de Kemerovo, al sur de Siberia. Un grupo étnico que apenas supera la docena de miles de personas.

“Los *shor* tradicionalmente practican el chamánico, y nuestra profunda conexión espiritual

RUSIA



- Contaminación del agua
- Contaminación del aire
- Negación de información
- Represión
- Violencia armada
- Destrucción social y cultural
- Pérdida y negación de acceso a tierras
- Desplazamientos forzados

PECHORA
Casi el 80% de la generación de desechos se debe a la actividad de extracción de minerales por parte de las empresas.

KUZBASS
Las explotaciones están muy cerca de núcleos urbanos, se realizan a cielo abierto y las minas no se rellenan, lo que agrava el impacto socioambiental.

KANSK-ACHINSK
Contaminación hídrica y del aire, devastación de los bosques y pérdida de las tierras que servían de modo de vida a la población.

con los territorios ancestrales se expresa en las ceremonias de adoración a los espíritus de sus bosques y montañas. Nuestras actividades económicas tradicionales incluyen la cría de ganado, la caza, la pesca, la recolección de plantas silvestres y la jardinería como los principales proveedores de productos alimenticios”, explica Tannagasheva.

Su familia vivía en la localidad de Kazas en la región de Kemerovo, en la cuenca minera de Kuzbass una de las reservas del mineral más grandes del mundo. “Kazas es mi pueblo ancestral, mis abuelos vivieron aquí, mi padre, sus hermanos y hermanas nacieron y se criaron aquí. Nuestro pueblo está ubicado junto al río Mras-su, que fue afectado por la minería del carbón. Hasta principios de la década de 1970, el río Mras-su estaba limpio, fluían manantiales de montaña.

Los ríos eran una fuente importante de alimentos, donde los residentes pescaban. Con la llegada de las primeras compañías de carbón, el pescado comenzó a desaparecer. Entonces el agua se volvió inadecuada para beber, la aldea de Kazas debería haber sido abastecida con agua dulce por otros medios, pero no fue así. Las minas devastaron los terrenos de caza, privándolos de una importante fuente de ingresos”.

Según el informe *Carbón y Derechos humanos* en Kuzbass se pueden identificar tres factores que intensifican el impacto en la gente de la extracción de carbón. En primer lugar, las compañías mineras rusas intencionadamente explotan el carbón cerca de los centros de población existentes, en lugar de en áreas menos pobladas. Esto reduce los costos de infraestructura, incluidos los caminos, los ferrocarriles, la red eléctrica

y las tuberías de agua, así como facilita la mano de obra disponible.

“La ley rusa señala que no puede haber asentamientos urbanos a menos de un kilómetro de la mina”, explica Vladimir Slivyak, de la organización ecologista rusa Ecodefense que apoya a las comunidades locales afectadas por la minería en Kuzbass. “En muchos casos la mina ha llegado hasta los localidades obligando a la gente a ser reubicada, pero la mayoría de los casos

permanecen en sus casas escuchando las explosiones a lo largo del día e incluso les caen piedras encima, luego los grandes camiones que transportan el carbón atraviesan los pueblos constantemente. Es muy difícil vivir junto a una mina de carbón, pero a las empresas mineras no les importa. Hay casos como la localidad de Kiseliovsk en los que la mina ha entrado en la ciudad, una mina a cielo abierto. Una localidad en la que ha llegado a nevar nieve negra. Parece difícil de creer pero la gente vive ahí” .



La mina de carbón crece hacia la ciudad de Kiseliovsk hasta meterse dentro

La economía de Kuzbass se sustenta sobre el carbón. Según este activista, hay más de cien localidades que están afectados por las minas de alguna manera, bien porque están muy cerca o porque han tenido que mudarse. Con una gran parte de la población viviendo de la minería, directa o indirectamente, apenas había contestación social frente a los problemas que causaban las minas. “Es una región que vive del carbón así que no había protestas hasta hace pocos años que se han empezado a movilizar en un movimiento que sigue creciendo y son estas personas que ya no pueden vivir junto a la mina. La gente de las localidades más pequeñas que son como aldeas no trabajan en las minas y son las más afectadas, aunque igualmente las minas han dado muchos problemas para todos y no dan trabajo a todo el mundo”, añade Slivyak.

Las comunidades cercanas a las minas conviven con el ruido y el polvo de las detonaciones.



© ADC Memorial

Una de esas pequeñas localidades es la de Yana Tannagasheva, que durante años convivió con la minería hasta que los problemas fueron a más. “Fue en 2005, cuando el Gobierno ruso emitió una licencia a la compañía minera de carbón Yuzhnaya, que comenzó a operar en las inmediaciones de nuestra aldea. Los residentes no sabían sobre las condiciones de licencia; posteriormente, la compañía comenzó a realizar operaciones de voladura en nuestra montaña sagrada Karagay-Lyash, e incluso trabajó cerca de las casas. La compañía y las autoridades regionales insistieron en que los *shor* vendieran sus casas y tierras, pero cinco familias se negaron a vender. Todas las casas fueron incendiadas por delincuentes desconocidos en el invierno de 2013-2014. Una de las casas era de mi padre”, cuenta la activista *shor*.

Slivyak de Ecodefense destaca el desamparo que viven las personas que protestan porque son criminalizadas. Recientemente se “abrió una investigación criminal contra tres activistas locales por hacer sabotajes en los bulldozer que fueron quemados e incriminan a los activistas sin prueba alguna. En otra mina se bloqueó una carretera por dos horas a modo de protesta y la empresa minera persiguió judicialmente a los activistas para que pagaran los daños por valor de 250.000 euros, pese a que el juez lo desestimó es una cantidad muy grande para disuadir a otros”.

Sin embargo, los ataques que sufren las comunidades afectadas por las minas no parecen

disponer de la atención de la policía a investigar. En el caso de Kazas no se esclareció. “Estamos seguros de que fue organizado por la compañía, ya que desde antes el director general de esta compañía, Ilgiz Halimov, amenazó a la gente *shor* con destruir sus casas que estaban en el camino de las operaciones de extracción de carbón. Los residentes llevamos esta amenaza a la oficina del fiscal. Hoy el pueblo está totalmente destruido, y los aldeanos se han visto obligados a irse, sin compensación. Nuestros activistas que luchan por restaurar la tierra tradicional están amenazados por las autoridades y los servicios de seguridad de las empresas”, asegura Tannagasheva.

Su organización *Revival of Kazas and the Shor People* ha presentado una queja ante el Comité para la Eliminación de la Discriminación Racial de la ONU. “Después de un tiempo, el Comité emitió observaciones finales. Ni el Gobierno ni las empresas de carbón quieren sentarse en una mesa de negociación abierta. Además, para los activistas comenzaron los métodos represivos de influencia: amenazas, vigilancia, escuchas telefónicas, persecuciones...”

En abril de 2018, Tannagasheva, su marido y sus dos hijos salieron del país “Nos obligaron a abandonar Rusia y solicitamos el estatuto de refugiado en un país europeo [que nos piden que omitamos] Nuestros hijos tienen ahora 14 y 10 años. Van a la escuela, realmente les gusta estar aquí. Para mí, como madre, lo más importante es que mis hijos están a salvo”.

© ADC Memorial



© ADC Memorial

COLOMBIA

La mina que lo cambió todo

Como si de mundos paralelos se tratara, de una punta a otra del planeta los problemas se repiten. Alejandro Parellada, experto en Derechos Territoriales y Gobiernos Indígenas Autónomos del Grupo Internacional de Trabajo sobre Asuntos Indígenas (IWGIA), subraya una de las claves de cómo se introducen las minas en las comunidades donde extraen el carbón: “En general las inversiones de minería se hacen sin el consentimiento de la gente y este es el punto crítico; cómo se insertan

este tipo de actividades sin informar a la gente. La falta de una consulta apropiada de buena fe sobre las licencias sobre este tipo de actividades económicas en la que no se toma en cuenta los intereses de las comunidades locales. Más bien ocurre lo contrario. Bajo el discurso del desarrollo económico del país, la gente local rara vez se beneficia más allá de algún favor personal para algún dirigente que firme ciertas cosas. En cambio, sí generan daños ambientales y violencia”.

Esa promesa de desarrollo es la que manda en las provincias colombianas de La Guajira y Cesar donde los impactos sociales de la minería se han mezclado con la compleja y traumática historia de violencia reciente de Colombia. Pero sobre todas las cosas se impone la gran demanda internacional de carbón que ha impactado de manera estructural en la economía y las dinámicas de las comunidades locales, con repercusiones políticas, sociales y ambientales.

El caso más significativo de las explotaciones de Colombia es el de la minera Cerrejón (parte de Anglo American, BHP Billiton y Glencore), la empresa de carbón en La Guajira que extrae 108.000 toneladas de carbón al día para exportación.

“En la Guajira está la mina abierta más grande del mundo, allí está la comunidad Wuayú que se



© IWGIA

COLOMBIA



- Contaminación del agua
- Contaminación del aire
- Negación de información
- Represión
- Violencia armada
- Destrucción social y cultural
- Pérdida y negación de acceso a tierras
- Desplazamientos forzados

DEPARTAMENTO DE LA GUAJIRA

Las comunidades indígenas Wayuu, junto con otros grupos tribales, han sido víctimas de desplazamiento forzado, usurpación de tierras ancestrales, pues sus medios de vida se han visto gravemente afectados, obligando a las personas a buscar nuevos medios de subsistencia y rompiendo el tejido social en las estructuras de las comunidades.

DEPARTAMENTO DEL CÉSAR

Las comunidades del Departamento del Cesar cercanas a las minas de carbón han sido desplazadas en mayor medida por las guerrillas y grupos paramilitares para posteriormente ser adquiridas por las empresas mineras.

está viendo exterminada por la mina de Cerrejón que ocupa 250.000 hectáreas y ha desplazado a más de 20.000 personas en todo el territorio guajiro. Es una mina que gasta al día más de 30 millones de litros de agua mientras que la gente se está muriendo de sed”, explica Diego Alejandro Rojas Fonseca del colectivo socio ambiental de Arbelaez. “Este carbón que se extrae aquí llega a Europa, yo lo he visto llegar a Gijón. Unos cinco mil niños han muerto de desnutrición y se han perdido las explotaciones y las vocaciones agrícolas. Además el tren ha fraccionado el territorio”, asegura.

En La Guajira, además de las inversiones de minería, “se crearon una serie de intervenciones que igualmente hacen sin la consulta del pueblo indígena, como la vía férrea desviaciones del río”, explica Parellada.

Como señala el informe *Carbón y Derechos Humanos* con Cerrejón llegaron la expropiación de tierras, la contaminación del aire, la pérdida de uso del suelo para la agricultura y la ganadería, el control de fuentes hídricas y su contaminación¹⁶, que han afectado principalmente al pueblo indígena wayú —caracterizado por ser matrilineal, lo que lleva a que las mujeres jueguen un papel central dentro de estas comunidades—, así como a comunidades negras o afrocolombianas.

María Cristina Figueroa Bouriyu, consejera de la Organización Nacional Indígena de Colombia, es una de las residentes del resguardo indígena wayú de Provincial. “Aquí en en el sur de La Guajira no se veía desnutrición, porque tenemos

¹⁶ Universidad de La Guajira (2016). “Análisis sobre el Proyecto Cerrejón de Desviación del Arroyo Bruno para seguir el plan de extracción de carbón”, https://www.business-humanrights.org/sites/default/files/documents/analisis_arroyo_bruno.pdf.



© IWGIA

agua, a diferencia de la alta Guajira, pero, con todo, la que tenemos está sucia. Nuestro resguardo está separado de la mina por el río Ranchería”.

A este río hace tiempo que no bajan a pescar como hacían antes porque se repite el daño de la minería: el río baja sucio. “Somos 700 habitantes en Provincial, ni las tierras ni el suelo son productivos, antes se pescaba en río y había una conexión con éste; ahora ya no va nadie allí, porque está sucio, contaminado y no hay peces. Antes se podía sembrar yuca y maíz y no había que comprarlo, ahora somos consumidores y no producimos. Pero no hay empleo”, señala Figueroa.

“A diario vemos y sentimos de dos a tres voladuras diarias, nuestras casas se tambalean y los residuos caen directamente al río, por lo que el agua no es apta para el consumo humano, pero nos toca consumirla porque es la única que hay y no está tratada, la tomamos de la misma forma

que sale del río. Esto provoca enfermedades cutáneas, visuales y auditivas. Tanto personas como animales vienen con deformidades físicas como niños con labios liporinos y malformaciones genéticas. Por su parte los animales están sufriendo demasiados abortos por la contaminación y el ambiente tóxico que vivimos 24 horas al día”, asegura esta líder wayú.

Los impactos en el medio ambiente y en las comunidades locales que ha tenido Cerrejón se centran, principalmente, en la escasez de agua (incluyendo el desvío de dos arroyos principales y la extinción de diecisiete más), relacionada, además, con la construcción de una represa en el principal río de la región, el Ranchería; asimismo, la empresa minera ha sido denunciada por varias comunidades wayú y por organizaciones de la sociedad civil, por la contaminación de afluentes y suelos con polvillo de carbón y material residual.¹⁷

¹⁷ “Las Huellas del Cerrejón” (2017). Disponible en: <https://www.youtube.com/watch?v=ryssy7pJhJl>.

© Greenpeace / Steve Morgan. Un niño de 5 años en Tamaquito, cerca de la mina de carbón de Cerrejón a cielo abierto.



Los desplazamientos forzados también forman parte de la lista de problemas que Cerrejón trajo consigo, pues mediante la compra de fincas a bajo costo se realizó la apropiación de tierras campesinas, de afrodescendientes e indígenas. Sin embargo, estos no fueron los únicos problemas; los desalojos violentos de comunidades indígenas y afrocolombianas, obligadas a reubicarse, a manos de la seguridad privada de la empresa y la fuerza pública (policía, ejército y escuadrón móvil antidisturbios, ESMAD) dejaron en evidencia que los intereses económicos son prioridad para el Estado, por delante de la protección y garantía de los derechos humanos. Desde el año 2000 Cerrejón ha expropiado y desplazado, con el consentimiento del Gobierno nacional y la fuerza pública, a las siguientes comunidades: Tabaco, Manantial, Oreganal, El Descanso, Sarahíta, Espinal, Caracolí, La Horqueta, Roche y Las Casitas; solo se han construido reasentamientos para cinco comunidades en total.¹⁸

La sociedad civil en estas regiones es muy activa, pero la represión sobre los líderes sociales en Colombia es extrema. Solo en 2019 de enero a septiembre habían muerto 155 líderes sociales según el Instituto de estudios para el desarrollo y la paz, Indepaz. Uno de ellos en La Guajira.

“Yo he tenido varias amenazas, en 2013 me vinieron a buscar a casa, mis perras me alertaron y pude esconderme. Me esperaron toda

¹⁸ Ibidem.

la noche y mataron a mis perras antes de irse. Recurrentemente me amenazan, me tiran piedras sobre la casa porque quieren que me vaya del territorio”, cuenta Figueroa. Durante un tiempo ha tenido asignado un guardaespaldas pero solo durante el día, al tiempo de hablar con ella recibió la notificación de que se le retiraba.

Las aspiraciones económicas de Colombia entran en colisión con los deseos de esta comunidad. “No tenemos garantía de mantenernos ni culturalmente, hay una cultura racista contra nosotros. El Estado deslegitima nuestras formas tradicionales de poder mantener los wayú nuestra supervivencia física y cultural. Si no se hace un cambio de volver a lo nuestro sin tener que trabajar para generar un recurso, volver a ser autosuficientes y no dependientes de un modelo extractivista, mientras no haya este cambio, el avance es muy poco”, concluye.

INDONESIA

Una mina en el paraíso

En la provincia de indonesia de Kalimantan, Ramlitun, 43 años, cazador y granjero, es miembro de los Dayak Basap, un grupo indígena de Borneo, la isla más grande de Asia. Su comunidad lleva siete generaciones viviendo en una franja de 300 kilómetros de exuberante selva. Como él, medio millar de residentes de su pueblo en Keraitan, al este de la isla, no tenían ninguna razón para irse; de hecho, según su cultura, no pueden abandonar sus tierras sin el permiso de sus antepasados. “Cuando yo muera y entre en el mundo espiritual mis antepasados me preguntarán si protegí la patria”. Hasta hace poco vivían de la caza de ciervos y jabalíes, cultivaban arroz y verduras en un suelo muy fértil. Pero ahora está en peligro por la expansión de la minería.

INDONESIA



- Contaminación del agua
- Contaminación del aire
- Negación de información
- Represión
- Violencia armada
- Destrucción social y cultural
- Pérdida y negación de acceso a tierras
- Desplazamientos forzados

SUMATRA DEL SUR

Con problemas medioambientales similares a Kalimantan, se añade que la corrupción es mucho más notable que en otras regiones de Indonesia.

KALIMANTAN DEL SUR

Comunidades locales y ONGs han realizado múltiples denuncias por la contaminación hídrica excesiva y la contaminación atmosférica del polvillo de carbón.

KALIMANTAN ORIENTAL

Las personas en estas áreas están sufriendo severas reducciones de sus cosechas, como consecuencia de la contaminación.

En los últimos quince años, la producción de carbón de Indonesia ha aumentado exponencialmente y se ha posicionado como uno de los mayores exportadores de carbón a nivel global y como el mayor exportador de carbón bituminoso. Esta expansión se ha desencadenado, al menos en parte, por un crecimiento caótico en la concesión de licencias para nuevas minas de carbón, a raíz del despliegue de la “Agenda de descentralización” del Gobierno de Indonesia. La rápida y desestructurada expansión trajo consigo una serie de problemas, como la corrupción desenfrenada, la minería ilegal, la deforestación, reclamaciones de tenencia de tierras, preocupación respecto de la explotación desmedida de

los recursos y esterilidad de las tierras.¹⁹

“Hay dos provincias en Indonesia volcadas con el carbón: Sumatra y Kalimantan. En prácticamente todas las regiones de Kalimantan hay explotaciones mineras y casi todas las comunidades se ven afectadas por las minas”, explica Alwiya Shahbanu, activista de la JATAM, una organización con sede en Yakarta que hace incidencia política contra los desmanes de la minería en el país. Es la organización que apoya y de Ramlitun y sus vecinos.

“Las comunidades afectadas no sabían nada sobre la capacidad destructiva de las minas de carbón. Muchas de las empresas empezaron a explotar el carbón y las que se reunieron con las comunidades nunca les hablaron de los daños sólo les hablaron de que las minas les iban a dar trabajo y bienestar”, asegura Shahbanu.

Aproximadamente el 43% por ciento de la superficie Kalimantan Oriental, que representa una gran parte de Borneo, ha sido entregada a empresas mineras, según JATAM. El papel de la sociedad civil es clave contra las empresas. “La mayoría de las comunidades se organizan por sí solas contra las minas, otras se apoyan en organizaciones no gubernamentales locales, pero la mayoría pierden su lucha contra las minas”, concluye Shahbanu.

¹⁹ Stockholm Environment Institute (2018). “Contemporary coal dynamics in Indonesia”. Disponible en: <https://www.sei.org/wp-content/uploads/2018/06/contemporary-coal-dynamics-in-indonesia.pdf> p. 5.

© Jatam





© Jatam

Ramlitun y su comunidad se encuentran rodeados por Kaltim Prima Coal, una de las empresas más grandes del mundo en operaciones de minería de carbón a cielo abierto, que se ha arrasado constantemente hacia sus hogares. Hace diez años,

se vieron obligados a abandonar su pueblo original más adentrado en la selva después de la llegada de una mina. Ahora, una vez más se enfrentan a una elección agónica. Si se quedan, los impactos de la mina solo empeorarán. Kaltim Prima Coal arroja desechos, incluidos los pesados metales como el plomo, directamente en los

dos ríos, destruyendo fuentes de agua dulce, matando peces y rendimientos de cultivo decrecientes, según JATAM.

Como en otras partes del mundo la balanza de poder contra las comunidades se inclina hacia las empresas con la violencia y la ayuda de las autoridades que, una vez más solo ven desarrollo económico. “Hay muchas violaciones de los derechos humanos, cuando se oponen a las empresas mineras son criminalizados, tienen que aguantar las contaminación del agua y la comida, hay pérdidas de casas y tierras. Las autoridades gubernamentales apoyan a las empresas a las

que protegen con policía y el ejército y los usan contra las comunidades”, explica la activista de JATAM.

Como señala el informe *Carbón y Derechos humanos* otro impacto negativo de la minería en las comunidades afectadas incluye la discriminación de género, relacionada con la disminución de las oportunidades de medios de vida basados en el trabajo tradicional de la tierra (cultivos, arados, siembras, agricultura en general), que conducen a una reducción del estatus de las mujeres dentro de la familia y la sociedad, al tiempo que aumentan sus cargas de trabajo y su dependencia económica. La minería ha transformado en gran medida las formaciones sociales y económicas originales, lo que resulta en cambios significativos en las formas o medios de vida.

Las mujeres, que son las custodias de las viejas costumbres en la mayoría de las culturas locales, generalmente se encuentran en una gran desventaja con tan rápidas transformaciones. Su capacidad económica se ve erosionada, y también tienden a quedarse atrás en el momento de aprovechar las ganancias de oportunidades económicas.

Las mujeres también internalizan este cambio de rol de género, y se encuentran en una situación de pérdida para hacer frente a su estatus bajo. Los ingresos han aumentado indudablemente con la minería, por compensación, por trabajo o por negocios, pero en su mayoría son los hombres los que acceden a ellos y los controlan, lo

que da como resultado despilfarro de dinero, interrupciones en la vida familiar expresadas en el aumento de visitas a prostitutas y toma de múltiples esposas o amantes, abandono y violencia doméstica.²⁰

Todo lo anterior es consecuencia de la falta de diversificación en la oferta laboral de las economías que giran en torno a la minería de carbón, en la que no hay cabida para el crecimiento y desarrollo económico de las comunidades fuera del ofrecido por las compañías mineras. Esto genera a su vez que las poblaciones cercanas a las minas se vean en la obligación de desplazarse a las urbes como consecuencia de la contaminación y de la falta de oportunidades para desarrollar otro tipo de actividades que no estén relacionadas con la minería. En las zonas urbanas, los cambios en las estructuras económicas generales implican un aumento del crimen y la violencia en la comunidad, aumento del alcoholismo y disminución de la cohesión familiar, aumento de la violencia contra las mujeres dentro del hogar y en las calles, como una expresión de la frustración de los hombres por no poder hacer frente a los cambios.²¹

20 The Australian National University (ANU). “Impacts of Mining on Women and Youth in East Kalimantan”. Disponible en: https://crawford.anu.edu.au/pdf/staff/rmap/ahiridutt/CR3_KLD_Mahy_Impacts_Mining_Indonesia.pdf p. 1.

21 Endcoal (2014). “Rejection of Railroad Development of Central Kalimantan Coal”. Disponible en: <https://endcoal.org/resources/rejection-of-rail-road-development-of-central-kalimantan-coal/>

SUDÁFRICA

El río baja sucio

La minería ha sido durante mucho tiempo una parte integral del desarrollo y el avance de la economía de Sudáfrica y ha contribuido, en gran medida, a convertirla en la más fuerte del continente africano. Como la segunda mayor fuente de ingresos del país, en términos del valor de las ventas totales, después del oro, el carbón proporciona el 6,1 % de las exportaciones totales de mercancías del país.

Los proyectos de carbón térmico están ubicados principalmente en la provincia de Mpumalanga, situada al noreste de Sudáfrica, una región tradicionalmente rica en carbón. Por esta razón, ha atraído a muchas grandes empresas mineras

para establecer minas en esta área. El 83 % de la cantidad total de carbón producido en Sudáfrica se extrae en Mpumalanga. El carbón también se extrae en las provincias de Limpopo, Kwazulu-Natal y Free State y se concentra alrededor de las ciudades de Lephalale, Witbank, Ermelo y Secunda. Por otro lado, los proyectos de carbón de coque se ubican sobre todo en la provincia de Limpopo, en el norte de Sudáfrica, una región en la que en los últimos años ha aumentado la exploración y el desarrollo de las minas Vele y el proyecto de Makhado (propiedad de Coal of Africa Limited). El área tiene infraestructura vial y ferroviaria que proporciona acceso a instalaciones de exportación a lo largo de la costa este de África del Sur.

SUDÁFRICA



- Contaminación del agua
- Contaminación del aire
- Negación de información
- Represión
- Violencia armada
- Destrucción social y cultural
- Pérdida y negación de acceso a tierras
- Desplazamientos forzados

LIMPOPO

La industria minera, las instalaciones de tratamiento de aguas residuales, los residuos domésticos y los productos químicos y pesticidas agrícolas; todos juntos han creado un ambiente tóxico.

MPUMALANGA

Las personas que trabajan en actividades agrícolas son cada vez menos, el desempleo crece a medida que las compañías mineras de carbón abandonan las minas y dejan tras de sí las tierras infértiles y contaminadas, pobreza y trabajadores enfermos.

Una vez han terminado de explotar lo que buscaban, se marchan incluso con los fondos que debían ir destinados para la rehabilitación de las tierras afectadas.

© Graeme Williams / Panos / Greenpeace. Los habitantes dicen que la corriente es peligrosa. El AMD (drenaje ácido de minas) se está filtrando de una mina de carbón en funcionamiento.



Las violaciones de derechos humanos repiten en Sudáfrica. Falta de información a las comunidades locales, desplazamientos sin compensación, persecución y daños ambientales con afecciones directas en la salud de los habitantes. En la región de Limpopo el uso del agua en la cuenca del río Olifants ha aumentado dramáticamente en los últimos años debido a la extracción de carbón para la producción de electricidad lo que ha tenido considerables impactos en la salud humana, derivados de la contaminación y la escasez de agua y la contaminación del aire y la tierra. En este caso la empresa SLP no acomete las medidas para el tratamiento del agua.²²

²² South African Human Rights Commission (2016). "National Hearing on the Underlying Socio-economic Challenges of Mining-affected Communities in South Africa". Disponible en: <https://www.sahrc.org.za/home/21/files/SAHRC%20Mining%20communities%20report%20FINAL.pdf>

4

RECOMENDACIONES GREENPEACE

RECOMENDACIONES ALTERNATIVAS, JUSTAS Y SOSTENIBLES PARA LAS EMPRESAS Y GOBIERNOS DE LOS PAÍSES DONDE SE EXTRAHE EL CARBÓN

1. **Establecer un marco normativo que incluya estándares y obligaciones en temas de transparencia y acceso a la información;** buen uso, conservación y restauración de los recursos naturales; reparación de las comunidades afectadas por la actividad minera; cumplimiento de los instrumentos convencionales de derechos humanos y de los Principios Rectores de las Naciones Unidas sobre empresas y derechos humanos, incluyendo la diligencia debida tanto para actores privados como estatales en toda la cadena de suministro de carbón exportado de estos países hacia el resto del mundo.
2. **Proteger, asegurar y promover el goce efectivo de los derechos humanos** y los derechos fundamentales de las comunidades que sufren los impactos negativos del negocio del carbón causados por las empresas y Gobiernos de los países productores.

- 3. **Las empresas deben cumplir con los estándares de respeto de los derechos humanos**, especialmente los derechos a una vida digna, a un ambiente sano, al equilibrio ecológico, a la soberanía alimentaria, al agua y al territorio, entre otros. Ello no es una responsabilidad voluntaria (o parte de los esquemas de Responsabilidad Social Corporativa), sino que es una obligación que afecta a todo aquel que vulnere derechos, y es su deber compensar y reparar a las personas y comunidades afectadas.
- 4. **Establecer mecanismos efectivos de reparación de abusos de derechos humanos cometidos por las empresas** que extraen y queman carbón, que respondan a las necesidades y las voces de las comunidades concernidas, desde una perspectiva de reparación integral a las personas y comunidades afectadas y que proporcionen garantías para que no se repitan estos daños, con enfoques diferenciales de género, etnicidad, edad y condición migratoria, respetando el principio y derecho fundamental a las consultas populares y al consentimiento previo, libre e informado.
- 5. **Promover e implementar un nuevo modelo energético 100 % renovable y democrático**, que no viole los derechos humanos y respete los principios de justicia social y ambiental. Es decir, un modelo que nos beneficie a todas las personas y al medio ambiente, donde no existan “zonas de sacrificio” en ningún rincón del planeta, mediante la producción y gestión local de energías, frenando así el grave deterioro paulatino de los recursos naturales (agua, aire, bosques, biodiversidad, etc.).
- 6. **Establecer controles efectivos y sistemáticos de los niveles de contaminación ambiental** en

todas las áreas de las operaciones mineras de carbón. Los Gobiernos deben asegurarse de supervisar que las empresas mineras cumplan con los niveles de contaminación permitidos.

- 7. **Acelerar y facilitar los procesos de rendición de cuentas y compromisos de prevención, mitigación y reparación de abusos de derechos humanos** por parte de las empresas mineras en sus países de origen, y en los países que, de manera directa o indirecta, apoyen, promuevan o se vean afectados por los múltiples impactos negativos que rodean la industria de la minería de carbón y que entorpecen la transición energética renovable, democrática y justa.
- 8. **Establecer una visión con enfoque de género y étnica que permita evaluar las posibles soluciones para hacer frente a las problemáticas en torno a la minería de carbón** desde una visión feminista, puesto que las mujeres suelen sufrir de manera diferenciada los impactos de esta actividad. Se debe combatir su invisibilización en los procesos de negociación sobre asuntos de tierras y de compensaciones, reconocer su rol como piedra angular para el mantenimiento de los tejidos sociales y garantizar su protección tanto física como psicológica de las dinámicas sociales que perpetúan los abusos de las mujeres.
- 9. **Adoptar políticas que garanticen la supervivencia económica de trabajadores y comunidades durante los procesos de transición**, por medio de programas que permitan su independencia como individuos y la recuperación de sus medios de vida o su adaptación a otras formas de relación económica.

RECOMENDACIONES PARA EL GOBIERNO DE ESPAÑA

- 1. **Fijar una fecha en un instrumento vinculante para eliminar el carbón del sistema eléctrico nacional a más tardar en 2025** y establecer el año 2040 como límite para reducir a cero las emisiones netas de gases de efecto invernadero y un modelo energético 100 % renovable justo y democrático.
- 2. **Garantizar, agilizar y otorgar la autorización de cierre para junio de 2020** de las centrales térmicas de carbón que no han realizado las inversiones necesarias para adaptar sus instalaciones a la normativa europea y de aquellas que soliciten el cierre a pesar de haber realizado dichas inversiones.
- 3. **Asegurar que el cierre de las centrales térmicas de carbón se realice en el marco de una transición energética justa, equitativa y que incluya una perspectiva de género.**
- 4. **Vigilar y supervisar que las centrales térmicas de carbón que operan más allá del 2020 cumplan con los límites de emisiones establecidos por la normativa europea, sin excepciones.**
- 5. **Promover e implementar los Principios Rectores de las Naciones Unidas** sobre las empresas y los derechos humanos en las actividades y cadenas de suministro de las empresas propietarias de las centrales térmicas que operen más allá del 2020.
- 6. **Establecer mecanismos efectivos para asegurar el deber de vigilancia y control de los Estados**, que obliguen a las empresas a implementar procesos de diligencia debida en materia de derechos humanos, con el fin de identificar, prevenir y mitigar los riesgos e impactos de violaciones de los derechos humanos y daños ambientales.

- 7. **Fortalecer los regímenes de divulgación de información no financiera** a través de mecanismos de supervisión y verificación y sanciones efectivas en caso de que las empresas incumplan sus obligaciones o que la información que proporcionan sea insuficiente.

RECOMENDACIONES A LAS EMPRESAS DE ENERGÍA

- 1. **Asumir compromisos públicos de respetar los derechos humanos y proteger el medio ambiente** de conformidad con los estándares globales en materia de empresas, derechos humanos y medio ambiente.
- 2. **Implementar de manera efectiva y en colaboración con los grupos de interés procesos de diligencia debida** en materia de derechos humanos para identificar, prevenir, mitigar y rendir cuentas de los efectos adversos causados por sus actividades, incluidos los de las cadenas de suministro de carbón.
- 3. **Utilizar su capacidad de influencia para prevenir o mitigar las consecuencias negativas sobre los derechos humanos y el medio ambiente**, y contribuir a una transición energética que sea democrática, justa, 100 % renovable y que incluya la perspectiva de género.
- 4. **Incluir de manera integral y exhaustiva cuestiones sobre derechos humanos en los estados de información no financiera.**
- 5. **Mejorar la transparencia e identificación de riesgos e impactos negativos de la cadena de suministro de carbón.**

Greenpeace es una organización global independiente que realiza
campañas para cambiar actitudes y conductas, para proteger y
conservar el medioambiente y promover la paz.

Greenpeace España
C/ Valores 1
28007 Madrid

GREENPEACE